

A BRIGHTER WORLD TOMORROW[®]

REPORTE DE SOSTENIBILIDAD 2023



TABLA DE CONTENIDO

1 CONTENIDO

2 Bienvenida

- 2.1 Declaración del CEO/Chairman
- 2.2 Declaración del CSO
- 2.3 Acerca de este Informe

3 ACERCA DE NOSOTROS

- 3.1 Descripción General de la Empresa
- 3.2 Nuestro Modelo de Negocio
- 3.3 Aspectos Destacados de Sostenibilidad
- 3.4 Enfoque ESG (por sus siglas en Inglés Ambiente, Social y Gobernanza), Misión y Visión
- 3.5 Materialidad
- 3.6 Premios y Reconocimientos

4 GESTIÓN AMBIENTAL

- 4.1 Nuestro progreso en relación con los compromisos
 - 4.2 Acción Climática
 - 4.3 Agua
 - 4.4 Energía Renovable
 - 4.5 Economía Circular y Residuos
 - 4.5.1 Empaques
 - 4.5.2 Desperdicio de Alimentos
 - 4.6 Biodiversidad
 - 4.7 Agricultura Regenerativa
- 5.1 Nuestro progreso en relación con los Compromisos
 - 5.2 Salud, Bienestar y Seguridad
 - 5.2.1 Salud y Bienestar
 - 5.2.2 Seguridad
 - 5.3 Diversidad e Inclusión
 - 5.4 Compromiso y Desarrollo de los Empleados

5 NUESTRA GENTE

6 NUESTRAS COMUNIDADES

- 6.1 Nuestro Progreso en Relación con los Objetivos
- 6.2 Salud y Nutrición
- 6.3 Calidad e Inocuidad de los Alimentos
 - 6.3.1 Control de Calidad
 - 6.3.2 Inocuidad de los Alimentos
 - 6.3.3 Trazabilidad
 - 6.3.4 Participación de las Partes Interesadas
- 6.4 Derechos Humanos
 - 6.4.1 Mejora de Políticas, Procesos Y Sistemas de Control
 - 6.4.2 Alianzas para los Derechos Humanos
- 6.5 Gestión Responsable de Abastecimiento y Cadena de Suministro
- 6.6 Compromiso Comunitario
- 6.7 Clientes

7 GOBERNANZA Y ÉTICA EMPRESARIAL

- 7.1 Gobernanza ESG
 - 7.1.1 Estructura de Gobernanza
 - 7.1.2 Rol y Responsabilidades de la Junta y Comité de la Junta
 - 7.1.3 CSO, Comité de Sostenibilidad y Grupos de Trabajo ESG
 - 7.1.4 Gestión de Riesgos ESG
- 7.2 Privacidad de Datos y Ciberseguridad
- 7.3 Ética y Cumplimiento
- 7.4 Compromiso de las partes interesadas
- 7.5 Nuestras Políticas

8 DOCUMENTOS Y TABLAS DE APOYO

- 8.1 Datos Ambientales
- 8.2 Datos Sociales
- 8.3 Certificaciones y Estándares
- 8.4 Índice TCFD
- 8.5 Índice SASB
- 8.6 Índice GRI

BIENVENIDA

DECLARACIÓN DEL CEO/ CHAIRMAN



Mohammad Abu-Ghazaleh
Chairman and Chief
Executive Officer

Apreciables lectores,

En un mundo donde nuestro entorno y recursos naturales enfrentan desafíos sin precedentes, Fresh Del Monte se mantiene firme en su compromiso con prácticas sostenibles que respeten y aprovechen el poder de la naturaleza. Creemos que la propia naturaleza nos proporciona las herramientas necesarias para crear un ecosistema armonioso y sostenible, y debemos utilizarlas de manera inteligente.

La sostenibilidad es y seguirá siendo el núcleo de nuestro negocio. Es un área de enfoque constante año tras año, mientras trabajamos colectivamente para crear **A Brighter World Tomorrow®**. Este viaje implica implementar prácticas sostenibles siempre que sea posible, reducir nuestro impacto en el planeta, cuidar a nuestra gente y trabajar para conservar y restaurar las tierras en y alrededor de nuestras operaciones.

Me enorgullece destacar algunos de nuestros avances significativos en sostenibilidad durante el último año. Hemos logrado un progreso sustancial en varios aspectos de nuestras operaciones, como se destaca en los siguientes párrafos, y en algunos casos, descubrimos formas novedosas e innovadoras para optimizar aún más nuestros procesos. Estos esfuerzos nos han permitido operar de manera más sostenible y en mayor armonía con el ambiente.

Hemos avanzado significativamente hacia nuestras metas para 2030 al aumentar la implementación de prácticas de agricultura regenerativa en nuestras divisiones de producción agrícola en un 10,9% en comparación con 2022.

Nuestros científicos están monitoreando diligentemente los indicadores de salud del suelo para determinar los beneficios de los métodos de agricultura regenerativa que optimizan los rendimientos al tiempo que preservan nuestras valiosas tierras de cultivo. Adicionalmente, en 2023, plantamos cerca de 300.000 árboles a nivel mundial, alcanzando un total de 2.487.847 árboles plantados entre 2016 y 2023. Esto significa que ahora hemos cumplido el 99,5% de nuestro objetivo de plantar o donar 2.500.000 árboles para 2025, una meta que establecimos en 2016.

En 2023, lanzamos un contenedor plástico reutilizable (RPC por sus siglas en inglés) único en su tipo para el envío de bananos. Estos RPC son únicos, ya que pueden transportar 40 libras de bananos — el estándar para esta industria— de una manera reutilizable y sostenible que promueve una economía circular de plásticos y reduce el uso de empaques de un solo uso. Cada contenedor, con un ciclo de vida de 15 años, se reutilizará aproximadamente cinco veces al año. Aunque esto puede parecer un ajuste menor, el impacto a largo plazo es notable. Los pequeños cambios, cuando se implementan en todas nuestras operaciones, se acumulan y generan una diferencia sustancial.

Una parte importante de nuestra iniciativa de economía circular es maximizar el uso de nuestros residuos y subproductos de frutas, practicando nuestra creencia de que la naturaleza nos proporciona las herramientas que necesitamos. Con este objetivo, recientemente inauguramos una planta de biofertilizantes en nuestras operaciones en Kenia. Esta innovadora instalación transforma los residuos de nuestras operaciones de procesamiento de piña en biofertilizantes.

BIENVENIDA

Inicialmente, planeamos utilizar este producto dentro de nuestras operaciones en Kenia y eventualmente ponerlo a disposición de otros agricultores en África Oriental, con la aspiración de que sus beneficios se expandan por nuestras operaciones a nivel global. Estos biofertilizantes mejoran la textura del suelo y la productividad de las plantas, ofreciendo una alternativa sostenible a los fertilizantes tradicionales. Este tipo de innovación tiene el potencial de revolucionar la agricultura, reflejando el compromiso de **Fresh Del Monte** con la administración ambiental y ampliando los límites de lo que es posible en agricultura.

En línea con nuestro compromiso de aprovechar al máximo nuestros productos y minimizar el desperdicio, **Fresh Del Monte** ha extendido su asociación con la Universidad de Granada (UGR), una prestigiosa universidad española reconocida por su investigación de vanguardia. Esta colaboración se enfoca en explorar cómo los compuestos bioactivos de los residuos de frutas pueden utilizarse en aplicaciones médicas y no médicas, promoviendo la salud y el bienestar.

La investigación inicial arrojó resultados prometedores, y nos complace continuar esta colaboración para descubrir nuevas oportunidades para estos valiosos compuestos.

Nuestras comunidades, especialmente en nuestras regiones de cultivo, son miembros fundamentales de nuestra familia y clave para ayudarnos a construir **A Brighter World Tomorrow®**. En 2023, avanzamos en esta iniciativa, reconociendo la educación como una herramienta poderosa para aumentar la sensibilización y empoderar a las personas. En Kenia, operamos 13 escuelas en conjunto con el gobierno keniano. Estas escuelas preparan a los locales para roles en nuestras operaciones de procesamiento, incluyendo ingeniería mecánica, agronomía y gestión agrícola. Si eligen un camino diferente, se gradúan con una comprensión más profunda del mundo que los rodea.

En Costa Rica y Guatemala, estamos muy orgullosos de nuestro galardonado programa conocido como **JUNTOS**, desarrollado en colaboración con la **Cooperación Alemana para el Desarrollo (GIZ)**. Este programa brinda educación sobre el desarrollo sostenible de la tierra en áreas circundantes a las fincas de banano y piña de **Fresh Del Monte**. Al invertir en educación, aseguramos que nuestras comunidades estén equipadas con el conocimiento y las habilidades necesarias para apoyar prácticas sostenibles y mejorar sus medios de vida.

A medida que trabajamos para construir **A Brighter World Tomorrow®**, aspiramos a asociarnos y colaborar con otros que compartan nuestra misión. Con pasos conscientes y medidos, la industria agrícola puede proteger nuestro planeta y conservarlo para las generaciones futuras. La sostenibilidad no es una misión solitaria; es un esfuerzo colectivo.

Somos optimistas sobre el futuro y estamos comprometidos a continuar nuestro camino hacia la sostenibilidad. Juntos, podemos tener un impacto profundo y asegurar un planeta más saludable para las generaciones venideras.

Insto a todos a reconectarse con la naturaleza y encontrar inspiración en su sabiduría. En **Fresh Del Monte**, hemos descubierto innumerables soluciones al observar y respetar el mundo natural. Trabajando en armonía con la naturaleza, podemos liberar su potencial y construir un futuro verdaderamente sostenible para todos.

Juntos, cultivemos un legado de sostenibilidad y responsabilidad, asegurando que la belleza y los recursos de nuestro planeta perduren para las generaciones futuras.



BIENVENIDA

DECLARACIÓN DEL CSO



Hans Sauter
Chief Sustainability Officer
and Senior Vice President of
Research & Development

Apreciables lectores,

Al presentar nuestro **sexto Informe de Sostenibilidad**, me motiva ver cómo nuestra pasión por la sostenibilidad ha ido ganando impulso en toda nuestra empresa. En un momento en que los sistemas alimentarios globales necesitan urgentemente reinventarse para hacer frente a las dificultades de un clima más cálido, es crucial que agricultores a gran escala como nosotros lideremos con el ejemplo y demos transformaciones escalables.

Hemos construido una reputación por la acción proactiva y seguimos dedicados a esta misión. A pesar de la complejidad de la tarea, continuamos descubriendo importantes oportunidades para generar un impacto positivo. Desde la revalorización de residuos al convertirlos en biofertilizantes, pasando por la aplicación de rigurosos principios científicos para adaptar la agricultura regenerativa a los cultivos tropicales, la revolución de la gestión agrícola con herramientas digitales, hasta la creación de nuevas oportunidades de mercado para cultivos – tanto los desarrollados con fuentes bioenergéticas como los cultivados tradicionalmente – seguimos adaptándonos a un futuro que cambia rápidamente.

Para fortalecer nuestra organización, aprovechamos frameworks como el **Task Force for Climate-related Financial Disclosures (TCFD)** para evaluar, adaptarnos y mitigar los riesgos climáticos, mientras identificamos oportunidades como nuestra piña **DM Zero™** certificada como carbono neutral.

El proyecto JUNTOS, nuestro galardonado proyecto en asociación con la Cooperación Alemana para el Desarrollo (GIZ), ha comenzado a utilizar los frameworks proporcionados por el Task Force for Nature-related Financial Disclosures (TNFD) y su metodología LEAP

para identificar nuestra interacción con la naturaleza, evaluar mejor nuestras dependencias e impactos en ésta, evaluar riesgos y oportunidades, y prepararnos para responder en nuestras operaciones en Centroamérica. En total, se han propuesto 17 rutas de conectividad forestal que favorecen la biodiversidad y la conservación del agua, con un impacto potencial en 159.000 hectáreas de tierra y más de 200 especies animales en las cuencas hidrográficas en cuestión.

Proteger nuestro planeta requiere la participación de todos. Como industria, debemos usar la ciencia y la tecnología para adaptarnos a los nuevos desafíos que el mundo nos plantea. En 2024, entrarán en vigor nuevas directivas regulatorias que abordarán muchos de los desafíos relacionados con el clima de nuestro planeta. Nos estamos preparando activamente para estas próximas regulaciones (como CSRD, CSDDD, SB253, SB261), que buscan establecer condiciones equitativas para las transformaciones necesarias.

Me motivan las oportunidades que tenemos por delante para transformar los sistemas alimentarios globales hacia una mayor sostenibilidad. Continuaremos enfocándonos en lograr resultados positivos para la naturaleza, una ética de mejora continua que impulsa todos nuestros esfuerzos de Responsabilidad Social Corporativa (RSC). Utilizamos la ciencia, la tecnología y la innovación para construir **A Brighter World Tomorrow®** y promover prácticas sostenibles dentro de nuestras operaciones, con la esperanza de inspirar a otros, tanto dentro como fuera de nuestra industria, a hacer lo mismo.



ACERCA DE ESTE INFORME

Fresh Del Monte Produce Inc. (en adelante “Fresh Del Monte o FDM”)

se complace en presentar nuestro sexto Informe de Sostenibilidad, que destaca el progreso que hemos logrado en materia ambiental, social y de gobernanza durante el año calendario del 1 de enero al 31 de diciembre de 2023. El alcance de este informe incorpora todas nuestras operaciones globales.

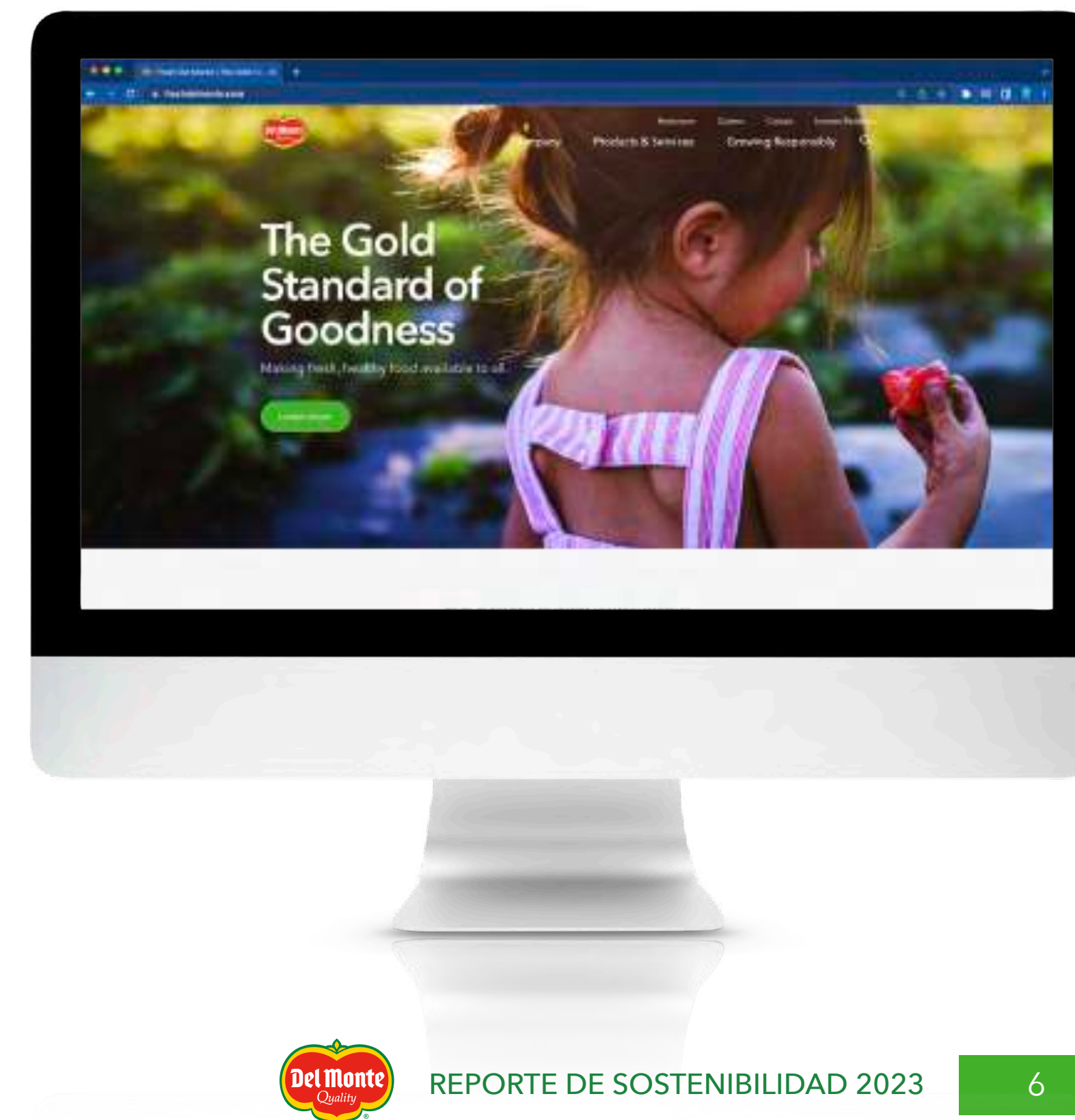
Este informe se basa en nuestra evaluación de materialidad, cuyos detalles se encuentran en la sección sobre Nuestra Materialidad. Allí nos enfocamos en los temas más relevantes para nuestras partes interesadas.

Nuestro objetivo es proporcionar una visión completa de nuestras iniciativas de sostenibilidad, logros y metas futuras. Nuestras declaraciones se alinean con varios estándares y marcos de informes de sostenibilidad, incluidos **SASB, TCFD y GRI**. Para obtener una comprensión más profunda de nuestro camino hacia la sostenibilidad y los datos que respaldan nuestro progreso, le invitamos a consultar la sección de [datos ambientales](#) en el apéndice.

AGRADECEMOS SUS COMENTARIOS. POR FAVOR, CONTÁCTENOS EN:

communications@freshdelmonte.com

investors@freshdelmonte.com



ACERCA DE NOSOTROS



ACERCA DE NOSOTROS

“Comercializamos nuestros productos a nivel mundial bajo la marca Del Monte, reconocida por su innovación de productos, calidad, frescura y confiabilidad desde 1892.”

Descripción General de la Empresa

Fresh Del Monte es un productor, comercializador y distribuidor líder, verticalmente integrado, de frutas y verduras frescas y cortadas de alta calidad, con su oficina corporativa ubicada en Coral Gables, Florida (EE. UU.). También somos uno de los principales productores y distribuidores de frutas y verduras preparadas, jugos, bebidas y snacks en Europa, África y el Medio Oriente.

Nuestra amplia red global de abastecimiento y logística nos permite ofrecer de manera constante productos de alta calidad y servicios de valor agregado a nuestros clientes.



+41.000

Empleados en todo el mundo



Productos disponibles en más de

80 PAÍSES



39 PAÍSES

En los que operamos



Alimentando familias desde hace

135 AÑOS



Cotizando en bolsa

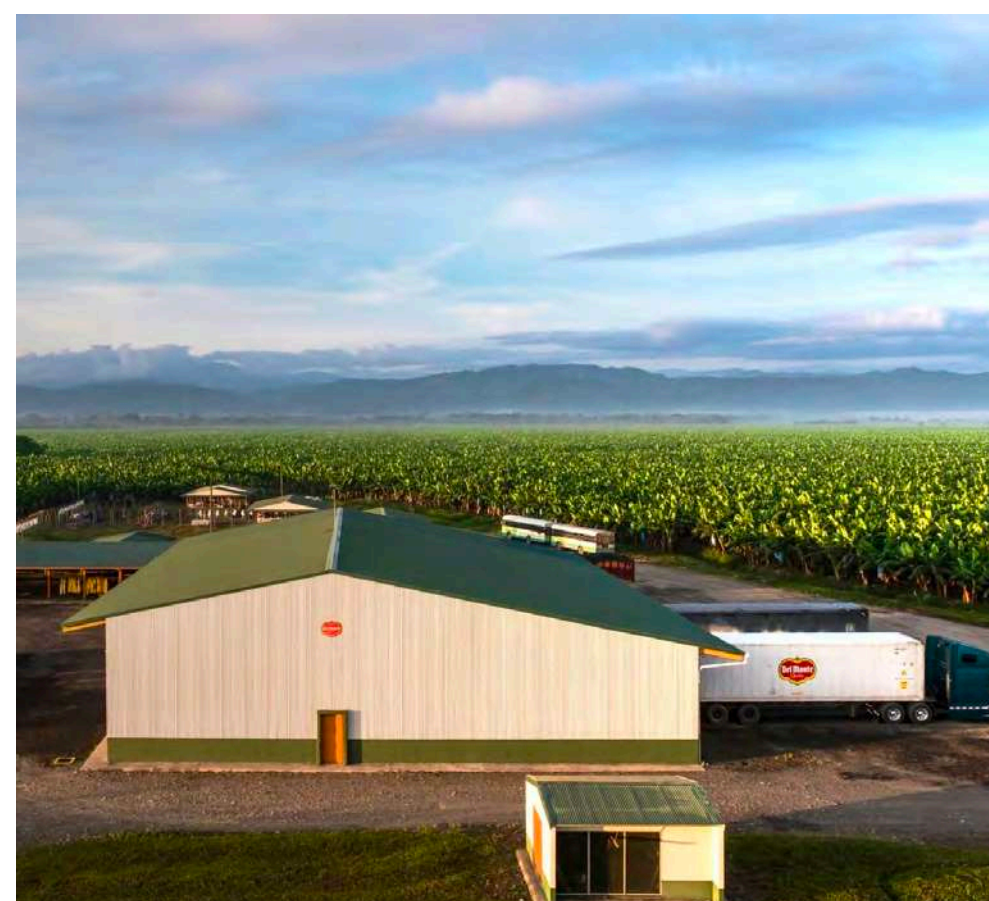
**DESDE 1997
(NYSE:FDP)**



NUESTRO MODELO DE NEGOCIO

Nuestro rango de productos incluye frutas frescas como piñas, aguacates, bananos y frutas y verduras frescas cortadas, que incluyen melones, uvas, cítricos, manzanas, mangos, kiwis y más.

También ofrecemos alimentos preparados como piñas, duraznos, cócteles de frutas, peras, tomates, jugos de frutas, diversas comidas y snacks, así como productos industriales como purés, pulpas y concentrados.



Obtenemos nuestros productos frescos tanto de fincas propiedad de la compañía y bajo su control, como a través de contratos de suministro con productores independientes. En 2023, el 49% de los productos frescos que vendimos fueron cultivados en fincas controladas por la empresa, mientras que el 51% provino principalmente de agricultores independientes.



Los productos se transportan a las instalaciones de empaque, donde un muestreo exhaustivo garantiza que solo se distribuyan y envíen productos de la más alta calidad. Nuestra red logística está diseñada para un transporte rápido y eficiente, con un enfoque creciente en la eficiencia climática.



Nuestros centros de distribución e instalaciones de corte de productos frescos cumplen con las crecientes demandas de nuestros clientes, que incluyen tiendas al detal, operadores de servicios de alimentos, mayoristas y distribuidores, asegurando que nuestros productos lleguen a los consumidores en su punto máximo de frescura.

ASPECTOS DESTACADOS DE SOSTENIBILIDAD

Nos enorgullece compartir logros clave en varias áreas críticas:



BIODIVERSIDAD

Hemos finalizado el mapeo de ecosistemas en Guatemala y Costa Rica, con planes de extender esta acción a otras fincas en 2024.

[Para obtener más información, le invitamos a explorar Biodiversidad.](#)



CLIMA

Logramos una reducción del 28% en emisiones de alcance 1+2, alcanzando los objetivos de SBTi 7 años antes de lo previsto.

[Para una visión detallada, recomendamos leer Acción Climática.](#)



DIVERSIDAD

El 69% de nuestros empleados en EE.UU. provienen de orígenes diversos.

[Más detalles se pueden encontrar en Diversidad e Inclusión.](#)



SALUD

Entregamos productos saludables y nutritivos a millones de clientes. Además, brindamos servicios de salud a cientos de trabajadores locales y comunidades en nuestras regiones de cultivo.

[Para más información, visite Salud y Nutrición y Participación Comunitaria.](#)



EMPAQUES

Introdujimos nuestros primeros contenedores plásticos reutilizables (RPC) para el envío de bananos en Norteamérica, evitando el uso de 758 toneladas de papel de un solo uso y más de 5 toneladas de plástico desde su implementación. [Para más información, diríjase a Empaques.](#)

ENFOQUE ESG (POR SUS SIGLAS EN INGLÉS AMBIENTE, SOCIAL Y GOBERNANZA), MISIÓN Y VISIÓN

"**A Brighter World Tomorrow®**" es la visión que impulsa nuestros esfuerzos e informa nuestras prácticas de sostenibilidad. Esta visión refleja una perspectiva 360 que aborda factores sociales, económicos, de salud y medioambientales, con un compromiso fundamental de crear un sistema alimentario que satisfaga las necesidades esenciales de la humanidad para las generaciones venideras.

VALORES FUNDAMENTALES



EXCELENCIA

Proporcionamos productos y servicios de alta calidad para lograr plenamente resultados comerciales. Tenemos una perspectiva a largo plazo en todo lo que hacemos. Negociamos de forma ética, socialmente responsable y transparente en todo momento.



CUIDADO

Respetamos y nos enfocamos en los miembros de nuestro equipo, los consumidores, el medio ambiente y las comunidades.



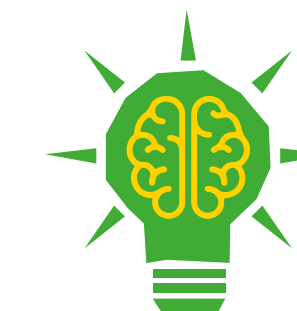
PASIÓN

Nos apasiona ofrecer constantemente productos frescos cortados de la mejor calidad en la industria. Estamos comprometidos a hacer y dar lo mejor siempre.



CONFIANZA

Capacitamos a los miembros de nuestro equipo para que tomen las mejores decisiones para nuestra organización y fomentamos el trabajo en equipo, enfocándonos en la velocidad y dando libertad para tener éxito.



CREATIVIDAD

Fomentamos la innovación y el espíritu emprendedor. Trabajamos para mejorar continuamente todo lo que hacemos.

VISIÓN

Nuestra visión es inspirar estilos de vida saludables a través de productos saludables y convenientes.

MISIÓN

Queremos inspirar estilos de vida saludables ofreciendo productos saludables y convenientes para todos, en todas partes.

PILARES DE SOSTENIBILIDAD

Dentro de nuestros esfuerzos de sostenibilidad, estos valores fundamentales están plasmados en los siguientes pilares de sostenibilidad:



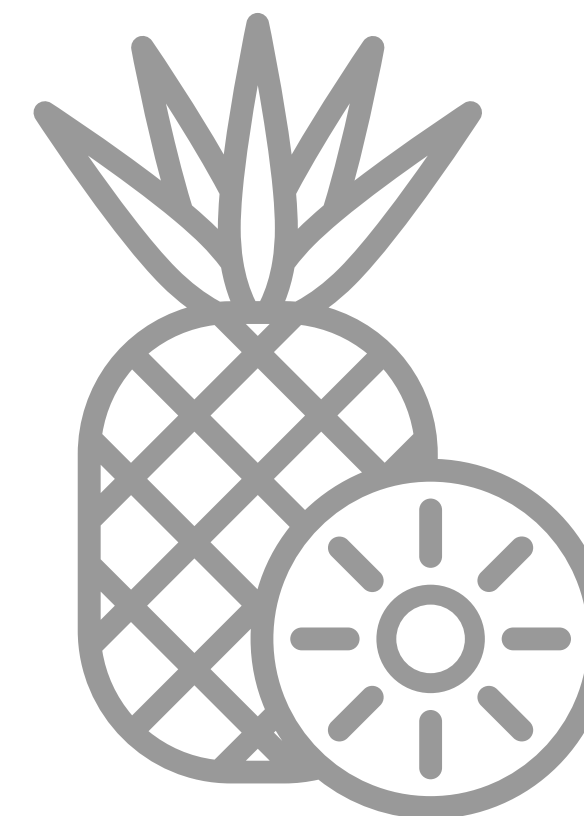
Protección de nuestro planeta

Proteger y promover la salud de nuestro planeta, su fauna y sus recursos naturales.



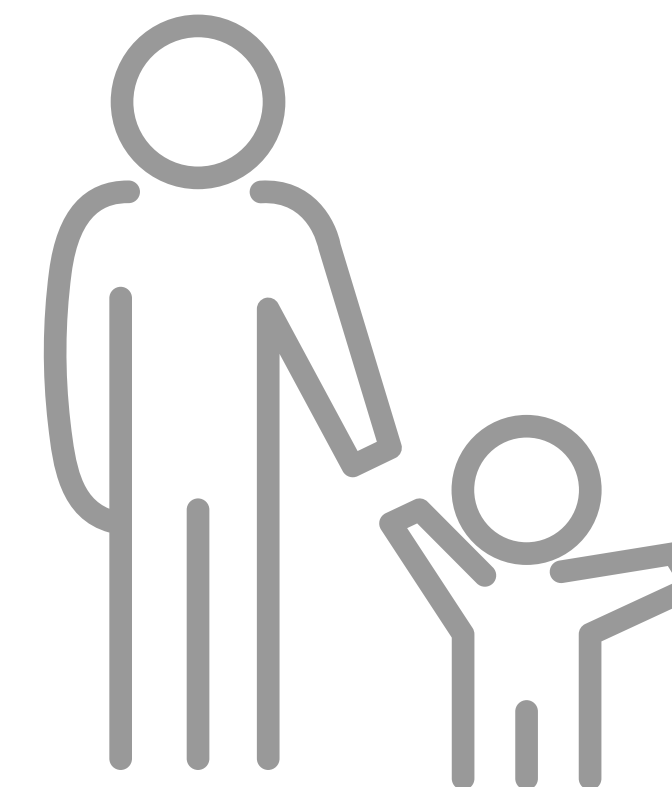
Nuestros valores fundamentales

Impulsar la integridad, la justicia, la equidad y el bienestar en todas nuestras operaciones y en nuestra cadena de suministro para cumplir con nuestra misión.



Ofrecer opciones saludables

Fomentar estilos de vida saludables ofreciendo alimentos frescos y nutritivos a nuestros consumidores.



Crecimiento con nuestros proveedores y comunidades

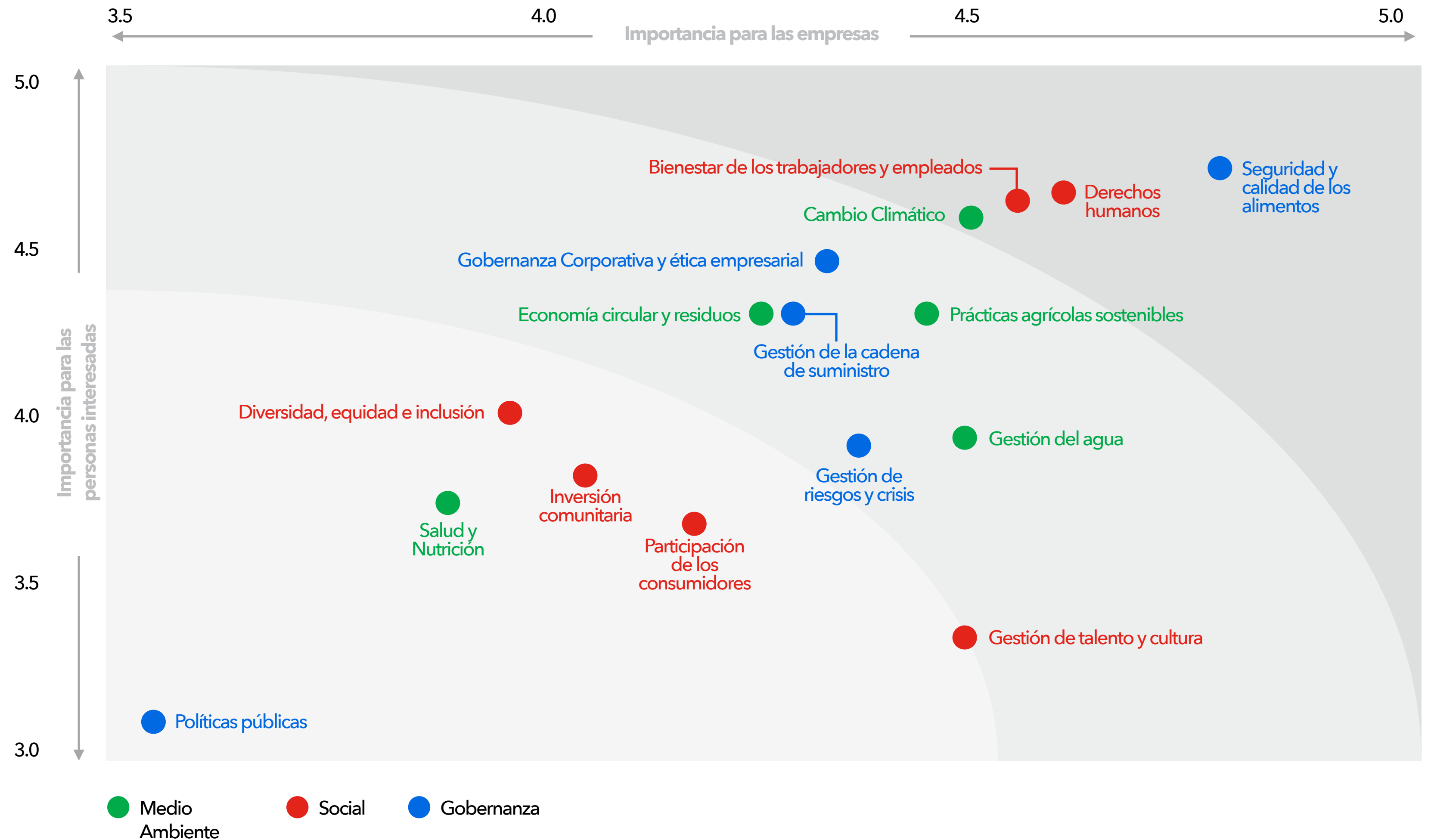
Garantizar el bienestar de nuestras comunidades y promover su desarrollo en cada una de ellas.

MATERIALIDAD

La evaluación de materialidad nos ayuda a identificar, evaluar y gestionar los riesgos ESG. También orienta nuestro informe de sostenibilidad, permitiéndonos abordar los temas más importantes para nuestras partes interesadas. Para asegurarnos de mantenernos actualizados, este año renovamos nuestra evaluación de materialidad.

Para determinar los temas más relevantes, involucramos a:

- Proveedores
- Clientes
- Empleados
- La Alta Dirección y la Junta Directiva
- Organizaciones no Gubernamentales (ONG) y el sector público



PREMIOS Y RECONOCIMIENTOS

Nos enorgullece haber recibido varios premios prestigiosos en 2023, que reconocen nuestro compromiso con la sostenibilidad, la calidad alimentaria y la responsabilidad social. Este reconocimiento destaca nuestro compromiso continuo con la excelencia en diversos aspectos de nuestras operaciones:



Premio SEAL a la Sostenibilidad Empresarial 2023:

Reconocidos en la categoría de Iniciativa Ambiental por nuestros esfuerzos para reducir las emisiones de GEI en toda la cadena de valor agrícola.

Premio a la Calidad y Seguridad Alimentaria 2023:

Recibido por segundo año consecutivo, en reconocimiento a nuestras iniciativas innovadoras y dedicación a la calidad y seguridad alimentaria.

Premio de Sostenibilidad para la Finca Volcán, Costa Rica:

Otorgado en marzo de 2023 por alcanzar el 100% de compromiso con la promoción de la biodiversidad como parte del programa "Del Campo al plato" de GIZ.

Premio de Responsabilidad Social en Acción de AmCham 2023:

Ganado en la categoría de Medio Ambiente por el proyecto Vivero Pindeco en Costa Rica.

Humankind 100 Company 2023:

Reconocidos como una de las 100 principales empresas públicas de EE. UU. por generar un valor significativo tanto para los inversores como para la humanidad.

Las Empresas Más Confiables de América 2023:

Reconocidos por Newsweek como una de las empresas con mayor confianza en EE. UU., basada en la confianza de los clientes, inversores y empleados.

Certificado de Excelencia Ambiental en Sostenibilidad de CHEP:

Otorgado por utilizar, compartir y reutilizar palets, como parte de un proyecto de economía circular.

GESTIÓN AMBIENTAL



GESTIÓN AMBIENTAL

Nuestro progreso en relación con los compromisos

Objetivo	Actualización 2023 ^[1]	Porcentaje completado	ODS relevantes
Acción climática Para 2030, reducir nuestras emisiones de gases de efecto invernadero de conformidad con la iniciativa Science Based Target Initiative: (a) Reducir nuestras emisiones de Alcance 1 + 2 en un 27,5% en comparación con los niveles de 2019 (b) Reducir nuestras emisiones de Alcance 3 en un 12,3% en comparación con los niveles de 2020	Alcance 1 y Alcance 2: Reducción del 28% Alcance 3: Reducción del 11%	Logrado: 102% (El objetivo se incrementará al 30%) 89%	9,13 y 15
Para 2025, reducir nuestras emisiones absolutas de CO ₂ e de Alcance 1 del transporte marítimo en un 10% en comparación con los niveles de 2019	Disminución del 19%	Logrado - 190%	
Para 2025, plantar o donar 2 500 000 árboles a partir de una línea de base de 2016	2,487,847 árboles plantados acumulados en total	99.5%	
Residuos alimentarios Para 2030, reducir nuestra pérdida de alimentos y los residuos orgánicos enviados a vertederos en un 50% en comparación con nuestra línea base de 2020	Reducción del 42%	84% ^[2]	12
Agricultura responsable y regenerativa Para 2030, implementar prácticas de gestión regenerativa y de la salud del suelo en el 100% de las fincas de productores propios y asociados	40.6% en fincas propias 29.3% en fincas de productores asociados	38.40% de fincas ^[3]	15
Para 2025, monitorear anualmente el 100% de las áreas protegidas mediante la realización de un inventario de especies en cada una de nuestras reservas	8,343 hectáreas	70%	
Para 2030, lograr que el 90% del volumen de productos globales esté certificado como sostenible por un tercero*	86%	**	12 y 15
Administración del agua Para 2030, lograr al menos una mejora del 10% en la eficiencia del uso del agua (kg de producto/hectárea cultivada/mm de agua) en nuestras operaciones agrícolas propias en comparación con una línea base de 2020	6 de 14 operaciones	42.90% ^[4]	6, 14, y 15
Para 2030, lograr que al menos el 80% de los productores asociados implementen prácticas de eficiencia en el uso del agua en sus operaciones	Tres productores (1,309 acres)	7.5%	
Empaque sostenible Para 2026, duplicar la cantidad de contenido reciclado en nuestros envases secundarios de mayor consumo en comparación con 2020	Se utilizó 43,673 MT de material reciclado	24%	8 y 12
Para 2025, reducir el uso de plástico virgen en un 25% en los envases de consumo que compramos	Reducción del 14.9%	59.4%	
Para 2027, duplicar la cantidad de cajas de plástico retornables (RPC) utilizadas por la empresa en comparación con 2020	Usaron 9,688,209 RPCs ^[5]	-21.1%	
Para 2023, además de adquirir papel de origen responsable, nos aseguraremos de que al menos el 65 % de las cajas que obtenemos en todo el mundo estén certificadas como abastecimiento responsable (FSC, PEFC o SFI)	65,2% de cajas obtenidas	Logrado - 100%	

*A pesar de nuestros esfuerzos, tuvimos que ajustar este objetivo para adaptarlo a las complejidades que se avecinan, pero seguimos totalmente comprometidos con un progreso constante.

**El próximo año se informará sobre el progreso en relación con el nuevo objetivo.

[1] En comparación con el(los) año(s) de referencia. [2] El cálculo de los objetivos se restablece anualmente. [3] Este cálculo pondera cada finca según el número de hectáreas para reflejar nuestro progreso de manera más precisa. [4] El cálculo de los objetivos se restablece anualmente. [5] Los cambios en nuestra base de clientes en 2023 resultaron en una reducción neta en el consumo de RPCs durante el año.



ACCIÓN CLIMÁTICA

Nuestra estrategia climática es un componente central de nuestras iniciativas de sostenibilidad y está alineada con directrices internacionales como el Task Force on Climate-Related Financial Disclosures (TCFD).

El cambio climático afecta directamente a nuestras fincas, generando costos adicionales para proteger las frutas y cultivos de las temperaturas en aumento y de las crecientes presiones de plagas y enfermedades. A nivel de finca, el cambio climático tiene el potencial de impactar nuestra disponibilidad de agua, causar infestaciones de plagas y provocar la pérdida de suelo a través del aumento de la erosión.

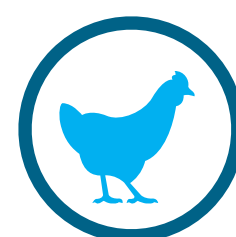
La Perspectiva Estratégica

Abordar los crecientes impactos del cambio climático y la pérdida de biodiversidad requiere un enfoque integral para analizar y comprender estos desafíos interconectados y complejos. Actualmente, estamos llevando a cabo una exhaustiva evaluación de riesgos considerando múltiples escenarios del **Panel Intergubernamental sobre Cambio Climático (IPCC por sus siglas en inglés)**. Esto nos permitirá evaluar los impactos de los riesgos físicos, como eventos climáticos extremos o el aumento de las temperaturas, y los riesgos de transición derivados de un entorno normativo cambiante o de las demandas del mercado. Aprovecharemos los resultados de esta evaluación para dar forma a nuestra estrategia climática a nivel de toda la empresa.

Para garantizar una gestión eficaz y la reducción de nuestra huella de carbono, medimos nuestras emisiones en todas las etapas de la cadena de valor. Conscientes de que el 55% de nuestras emisiones de alcance 1 están relacionadas con el transporte y el 19% se atribuye a la agricultura, establecemos nuestras prioridades en consecuencia.



Eficiencia del transporte



Gestión de las emisiones de las aves de corral



Agricultura regenerativa



Reforestación y restauración



Productos con bajas emisiones de carbono

ACCIONES IMPLEMENTADAS

- En los últimos cinco años, hemos invertido más de **188 millones de USD en seis nuevas embarcaciones hidrodinámicas**. Estas, en combinación con rutas de envío optimizadas, han contribuido a reducir el consumo de combustible y el tiempo de envío. En 2023, iniciamos pruebas de pintura para el **Proyecto SeamFlow**. La aplicación probada de pintura antiincrustante en los cascos de nuestras embarcaciones ayudará a reducir el crecimiento de percebes, lo que podría disminuir el consumo de combustible en hasta un 1%. En Europa, hemos optimizado nuestros contenedores, lo que nos permite enviar más cajas por contenedor, reduciendo las emisiones en relación con el volumen transportado.
- Para mitigar las emisiones provenientes de la agricultura, empleamos tecnología y software de última generación para monitorear los requerimientos de nutrientes de las plantas. Al aplicar fertilizantes de manera precisa, evitamos la escorrentía de nutrientes y las emisiones asociadas. Conscientes de que las emisiones de metano son particularmente críticas, **estamos modificando la alimentación de nuestras aves de corral para reducir las emisiones de metano** provenientes de la avicultura.
- La transición hacia una economía baja en carbono también presenta oportunidades comerciales, como el creciente interés en productos sostenibles. En respuesta, introdujimos **Del Monte Zero™**, nuestra piña certificada como carbono neutral por SCS Global Services. Como parte de este esfuerzo, **invertimos en la conservación de más de 8.000 hectáreas de bosque**.
- Para fortalecer nuestra estrategia climática, realizamos **nuestro primer análisis de brechas del TCFD en 2023**. Estamos seguros de que cerrar las brechas identificadas nos ayudará a fortalecer la resiliencia climática de nuestro negocio y cadena de suministro. También llevamos a cabo nuestra primera auditoría externa de datos climáticos, validando así nuestros datos de emisiones de GEI (Gases con Efecto Invernadero) de los datos del 2022.

ACCIÓN CLIMÁTICA



Nuestros Objetivos en relación con el Clima

La combinación de estos esfuerzos nos permitió superar nuestro objetivo de alcance 1 y alcance 2 aprobado por SBTi para 2030 en el año 2023.^[6]

También estamos cerca de alcanzar nuestro objetivo de alcance 3 para 2030. Seguimos elevando los estándares en nuestra acción climática y, con este fin, nos complace anunciar que **hemos incrementado la meta de reducir nuestras emisiones de alcance 1 y 2 en un 30%, en comparación con la línea de base de 2019.**

Objetivos climáticos

Objetivos aprobados por la iniciativa Science-Based Targets:

- Para 2030, reducir las emisiones de alcance 1+2 en un 27.5%, en comparación con el nivel de referencia de 2019. Logrado (el objetivo se incrementará 30%)
- Para 2030, reducir las emisiones de alcance 3 en un 12.3%, en comparación con los niveles de 2020. En progreso

Para 2025, reducir las emisiones absolutas de CO₂e de alcance 1 del transporte marítimo en un 10%, en comparación con los niveles de 2019. Logrado

Para obtener más información, consulte nuestra [presentación al CDP](#), [nuestra descripción general de GEI](#) y el [índice TCFD](#) en el apéndice, y nuestro [sitio web](#). Como en años anteriores, buscaremos una verificación independiente de nuestras emisiones de GEI y ampliaremos el alcance para obtener una garantía limitada sobre las emisiones de alcance 3.

REDUCCIÓN DE EMISIONES UNA PLANTA A LA VEZ

En 2023, la operación Del Monte Hellas en Grecia logró una reducción significativa de las emisiones, pasando de 2.967 MT de CO₂e en 2022 a 1327 MT de CO₂e, lo que representa una reducción del 55%.

Este logro estuvo acompañado de la instalación de un nuevo sistema de ventilación en la planta de tratamiento de aguas residuales, que incluyó la sustitución de los aireadores de superficie en los tanques de aireación por sopladores en el interior del tanque y la actualización a una iluminación 100% LED.

A pesar de enfrentarse a desafíos como las inundaciones locales, la planta demostró resiliencia y un fuerte compromiso con la sostenibilidad al adoptar estas herramientas y sistemas avanzados, contribuyendo a un enfoque más ecológico para la producción de alimentos.

[6] Escenario muy por debajo de 2°C.

AGUA

En Fresh Del Monte, el 97% de nuestro consumo de agua proviene de operaciones agrícolas, lo que la convierte en un recurso esencial para lograr cultivos saludables y productos frescos.

Según el Banco Mundial, la agricultura representa el 70% de las extracciones de agua a nivel mundial. [7]

El acceso a agua segura y limpia es fundamental para el bienestar de nuestros trabajadores y las comunidades con las que colaboramos. Para asegurar que las regiones donde operamos cuenten con suficiente agua limpia, abordamos nuestra gestión del agua con dos objetivos principales: primero, garantizar la disponibilidad de agua en toda la cuenca, y segundo, mejorar nuestra eficiencia en el uso del agua.

Nuestra estrategia de gestión del agua está guiada por un riguroso manejo y cuantificación de riesgos. Utilizando la **herramienta WRI Aqueduct**, hemos mapeado de manera integral nuestras operaciones globales para identificar áreas con alto riesgo de estrés hídrico. Nuestra **Política de Adecuación de Suelos y Agua, o (Land and Water Suitability Policy)** funciona como una herramienta de evaluación de riesgos para analizar los nuevos desarrollos agrícolas propuestos, asegurando que no impacten negativamente los humedales. Cuantificamos diversas métricas relacionadas con el agua, abarcando tanto los gastos históricos como los futuros, en capital y operación. Para obtener métricas de desempeño detalladas, consulte la sección de [datos ambientales](#) en el apéndice.

[7] [Extracciones anuales de agua dulce, agricultura \(% del total de extracciones de agua dulce\) | Datos \(worldbank.org\)](#)

El año pasado, llevamos a cabo un proyecto piloto en nuestras plantaciones de piña, utilizando un enfoque de balance hídrico. Este método cuantifica y modela datos en tiempo real de 16 estaciones de monitoreo meteorológico locales. Al analizar factores como la evaporación, la transpiración (evapotranspiración), las precipitaciones y las etapas de crecimiento de los cultivos, determinamos con precisión el agua que necesitan los cultivos en varios intervalos, evitando así el riego excesivo. Este enfoque dio como resultado una reducción verificada del 20% en el consumo de agua en nuestras plantaciones. Además, tiene el potencial de reducir la escorrentía de fertilizantes y la lixiviación de nutrientes del suelo. En la próxima temporada seca, planeamos ampliar este enfoque a todas nuestras operaciones de piña.

En 2023, observamos una mejora constante en nuestro desempeño. A pesar de un aumento del 20% en la extracción de agua en 2023 en comparación con 2022, **logramos una reducción del 14% en el consumo de agua.** Cabe destacar una significativa disminución del 42% en el uso de agua en nuestras oficinas, centros de distribución y puertos, junto con una reducción del 9% en nuestras instalaciones de empaque y procesamiento. Mientras tanto, la captación de agua para nuestras operaciones agrícolas aumentó en un 21%. Este incremento se puede atribuir en parte al evento de El Niño y las condiciones de sequía subsiguientes en Guatemala, donde nuestro consumo se duplicó de 20m³ en 2022 a 40m³ en 2023.

La colaboración ha sido fundamental para nuestro éxito. Las partes interesadas apoyan activamente nuestros esfuerzos de reforestación en las cuencas hidrográficas, ayudando a restaurar ecosistemas críticos y mejorar la calidad del agua. La colaboración con las partes interesadas contribuye a mejoras naturales en las riberas de los ríos, fomentando hábitats más saludables para la fauna local y fortaleciendo la resiliencia de nuestros recursos hídricos.

ENERGÍA RENOVABLE

En los últimos años, hemos aprovechado diversas formas de energía renovable.

32% DE USO DE ENERGÍA RENOVABLE

(en comparación con el 21% en 2022)

4.8 MT CO₂e EVITADOS

en Costa Rica desde 2017

. En 2023 tuvimos avances significativos en la expansión de nuestras capacidades de energía solar en nuestras operaciones de banano en Costa Rica, ampliando el proyecto para abastecer de energía a cuatro a cuatro plantas empacadoras y cuatro oficinas agrícolas. Estos esfuerzos han dado como resultado **ahorros de más de USD 21.000** y nos han ayudado a **evitar 4,8 MT de CO₂e entre 2017 y 2023**.

Además de la energía solar, hemos explorado el potencial de la energía eólica. Nuestra filial en California, **Mann Packing**, estableció un proyecto de energía eólica en sus campos como parte de un acuerdo de compra de energía. Este proyecto ha **generado un total de 5.920 MW de energía**, satisfaciendo casi el 80% de los requisitos energéticos de la instalación, al tiempo que ha generado **ahorros de USD 875.000**.

Nuestros esfuerzos continuos son un testimonio de nuestro compromiso con la construcción de un negocio resiliente, así como un futuro sostenible para nuestras comunidades. A medida que avanzamos, seguiremos explorando las oportunidades de inversión en fuentes de energía renovables.



ECONOMÍA CIRCULAR Y RESIDUOS

El empaque desempeña un papel fundamental en la protección de la integridad de nuestros productos frescos, asegurando su calidad e inocuidad a lo largo de la cadena de suministro.

EMPAQUES

Sin embargo, también consume recursos y contribuye a las emisiones. Encontrar un **equilibrio entre un empaque efectivo y la sostenibilidad** es esencial para minimizar nuestro impacto ambiental.

Al considerar los residuos, incluimos todos los materiales de empaque, incluyendo el empaque secundario que **protege nuestros productos, mantiene la frescura y mejora su vida útil** mientras viajan desde las fincas hasta las tiendas. Este empaque es a menudo invisible para nuestros clientes, pero representa la mayor parte de nuestros desechos de empaque.

Nuestro enfoque hacia un **empaque sostenible tiene dos vertientes: innovamos y mejoramos**. Continuamente exploramos materiales y diseños alternativos para reducir el impacto ambiental de nuestro empaque. Además, buscamos formas de mejorar nuestro empaque actual para reducir el uso de plástico de un solo uso en nuestra cadena de suministro.

REDUCCIÓN DE LOS RESIDUOS DE LAS ETIQUETAS ADHESIVAS PARA BANANOS

En 2022, utilizamos 50.370.600 etiquetas adhesivas compostables certificadas para bananos en el mercado europeo. En 2023, cuadruplicamos esta cantidad hasta alcanzar las 212.022.389 etiquetas adhesivas. Este aumento significativo en el uso de etiquetas adhesivas compostables ha minimizado el impacto ambiental de nuestros envases para bananos.



ECONOMÍA CIRCULAR Y RESIDUOS

En 2023, iniciamos la transición de los sujetadores de etiquetas de nuestras piñas, pasando de plástico virgen a 100% plástico reciclado. También comenzamos a utilizar etiquetas fabricadas con fibra obtenida de manera sostenible y certificadas por el **Forest Stewardship Council (FSC)**. Una vez completada esta transición en 2024, los nuevos sujetadores nos ayudarán a evitar el uso de 14,8 toneladas de plástico virgen por año. Además, las etiquetas certificadas por FSC indicarán que 240.000.000 de etiquetas de papel reciclable por año (equivalentes a 460 toneladas anuales) estarán certificadas como provenientes de fuentes responsables. Seguimos comprometidos a explorar alternativas para eliminar completamente los plásticos.

El año pasado, también introdujimos nuestro **primer diseño de contenedor de plástico reutilizable (RPC)** para los bananos enviados a partes de Norteamérica en colaboración con Arena Packaging, una empresa líder en diseño, empaque y servicios compartidos o pooling en Norteamérica. Estos RPC reemplazan las cajas de cartón corrugado de un solo uso que se habían utilizado durante más de seis décadas. Las nuevas cajas se pueden reutilizar de 5 a **6 veces al año**, lo que nos permite ahorrar 758 toneladas de papel de un solo uso y más de 5 toneladas de plástico al evitar los refuerzos que anteriormente se necesitaban para las cajas de cartón corrugado.

COLABORACIÓN PARA EL ÉXITO

Somos miembros de la **Asociación Canadiense de Comercialización de Productos Agrícolas (CPMA por sus siglas en inglés)**, un grupo de expertos centrado en debatir los avances en materia de envases. Gracias a esta membresía, obtenemos información valiosa y las mejores prácticas en materia de envases sostenibles, en particular en preparación para las próximas regulaciones sobre plásticos en Canadá.



ECONOMÍA CIRCULAR Y RESIDUOS

Los residuos provenientes de restos de cultivos, frutas no aptas para el consumo o empaque, y las cáscaras de frutas del procesamiento constituyen una parte significativa de nuestra generación de residuos.

DESPERDICIO DE ALIMENTOS

Gestionamos estos desechos y reducimos las emisiones asociadas a través de diversas iniciativas y mediante el monitoreo de datos de desechos utilizando nuestra **Herramienta de Acción Ambiental (EAT por sus siglas en inglés)**.



En 2023, desviamos el 91% de nuestros desechos alimenticios y orgánicos de los vertederos, **compostando el 44%, donando el 12% y vendiendo el 35%** de estos residuos a terceros para su conversión en alimento animal y energía. En comparación con 2020, hemos logrado una reducción del 42% en el volumen de residuos enviados a los vertederos.

Como parte de nuestra estrategia de economía circular, hemos **inaugurado una planta de biofertilizantes en Kenia** para optimizar el uso de los residuos de frutas. Esta instalación transforma los subproductos de nuestro procesamiento de piña en biofertilizantes que mejoran la calidad del suelo y aumentan el rendimiento de las plantas. Inicialmente, estos biofertilizantes apoyarán nuestras operaciones en Kenia, con planes de extender su disponibilidad a otros agricultores de África Oriental y, potencialmente, expandirse a nivel global como una alternativa sostenible a los fertilizantes tradicionales.

Además, hemos mejorado nuestras operaciones de enlatado y producción de jugos en Kenia al reutilizar las cáscaras y coronas de piña como alimento para el ganado de los productores lecheros, asegurando que cada parte de la fruta se aproveche. Por ejemplo, el jugo se convierte en jarabe para enlatado. Nuestro equipo en Costa Rica también está explorando nuevas formas de mejorar la recuperación de jugo de las cáscaras, mientras dona los residuos de pulpa a los ganaderos vecinos.

Uno de nuestros compromisos clave con la industria es **la iniciativa 10x20x30**, que reúne a los mayores minoristas y proveedores de alimentos del mundo y a sus principales proveedores para reducir la pérdida y el desperdicio de alimentos. Las herramientas proporcionadas por esta iniciativa nos ayudan a rastrear nuestro desperdicio de alimentos, identificar áreas de mejora y reducir la cantidad de desechos enviados a los vertederos.

COMPROMISO DE LOS EMPLEADOS EN LA LUCHA CONTRA EL DESPERDICIO DE ALIMENTOS

Reconociendo que la opinión de nuestros empleados es la clave de nuestro éxito, nos asociamos con TripleWin Advisory, el Pacific Coast Food Waste Commitment (PCFWC) y el Worldwide Fund for Nature (WWF) para crear una campaña integral de participación de los empleados destinada a reducir el desperdicio de alimentos en nuestras instalaciones de Portland. Este proyecto de 4 a 6 meses incluyó actividades y materiales educativos para generar conciencia entre los empleados de Portland.

Ya hemos desarrollado un video educativo sobre el desperdicio de alimentos, disponible tanto en inglés como en español, que planeamos presentar a nivel mundial. Además, implementaremos Gemba Walks (una serie de recorridos por las instalaciones con los empleados) para observar las prácticas diarias e identificar oportunidades para reducir el desperdicio de alimentos. Además, estamos lanzando un desafío de desperdicio llamado Waste Puzzle, que alienta a los empleados a compartir ideas para identificar áreas de alto impacto.

BIODIVERSIDAD

Nuestra misión de proporcionar alimentos frescos y nutritivos a una población en crecimiento va de la mano con nuestra responsabilidad de abordar los desafíos interconectados del cambio climático y la pérdida de biodiversidad.

Las fincas y los cultivos dependen del suelo, el agua y la tierra, todos los cuales se ven afectados por la erosión, los incendios forestales, las plagas y las enfermedades. El cambio climático agrava los problemas de biodiversidad, creando ciclos de retroalimentación negativa que alteran las funciones de los ecosistemas y reducen los rendimientos de los cultivos.

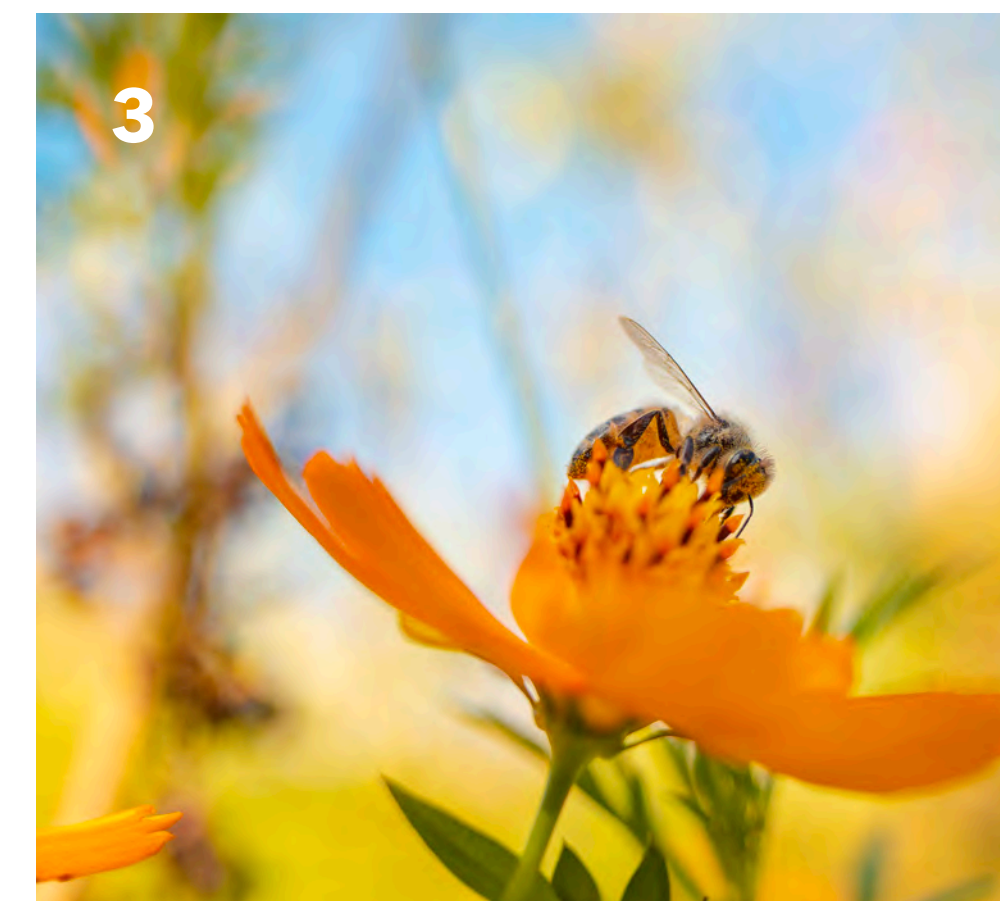
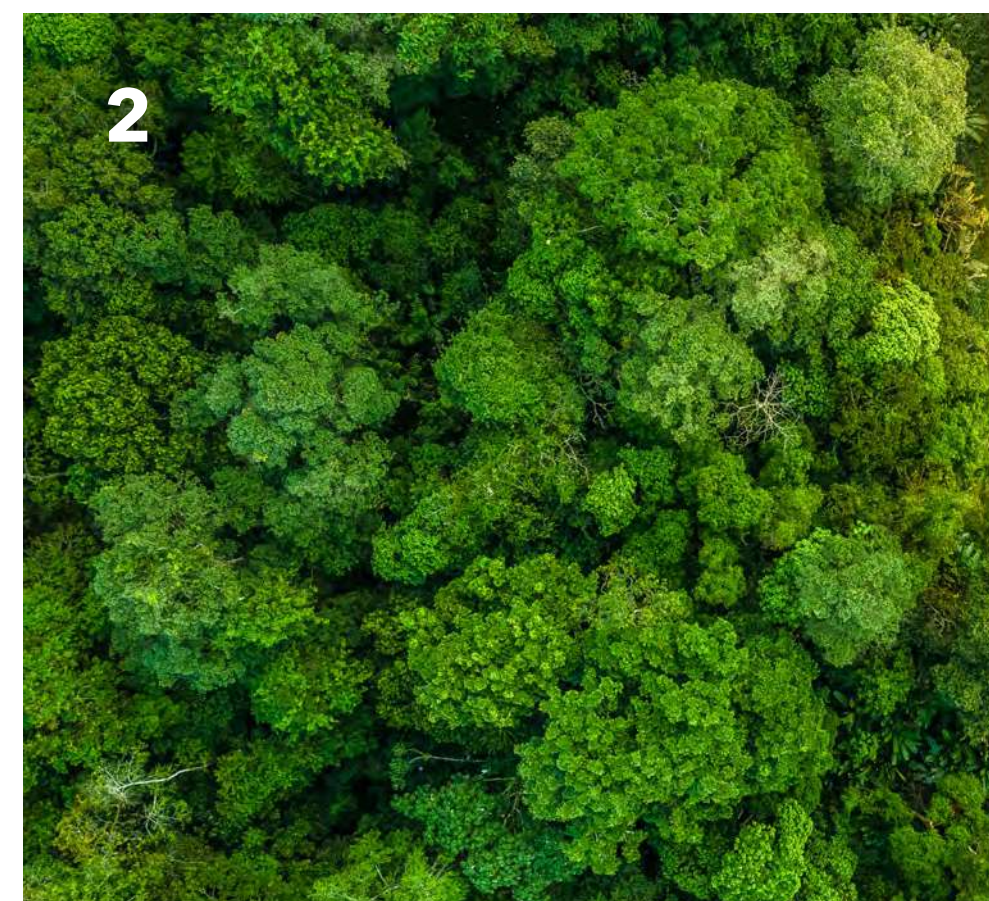
Junto con GIZ, la Cooperación Alemana para el Desarrollo Internacional, estamos llevando a cabo evaluaciones de biodiversidad en los terrenos en los que se encuentran nuestras fincas. Esta colaboración nos ha ayudado a comprender mejor nuestra dependencia e impacto en los servicios ecosistémicos como el control de la erosión, la polinización, la calidad del suelo y la gestión del agua. Los riesgos y oportunidades identificados, tanto para nuestro negocio como para nuestro entorno, son fundamentales para dar forma a nuestras acciones.

Reconociendo la interdependencia entre ecosistemas saludables y comunidades prósperas, somos pioneros en liderar procesos que surjan de la base, del conocimiento comunitario, e integren a los actores locales. Trabajamos en estrecha colaboración con las comunidades locales, brindando capacitación en ciencia ciudadana sobre cambio climático, cuencas hidrográficas, observación de aves y el uso de cámaras trampa.

En Costa Rica y Guatemala, programas piloto como **"Escuela del Agua"** y **ECOAPRENDO+** enseñan a los niños sobre biodiversidad ecológica y funciones de los ecosistemas.

Nuestro enfoque integral ha llevado a muchas iniciativas proactivas:

- 1. Para mitigar la pérdida de biodiversidad, establecemos de manera sistemática "corredores biológicos" entre los campos para promover la reproducción de especies sin interrumpir las actividades agrícolas.**
- 2. Para preservar los hábitats, estamos llevando a cabo esfuerzos de reforestación en las tierras bajo nuestra gestión, particularmente en áreas adyacentes a nuestras fincas.**
- 3. Para proteger a los polinizadores, hemos dejado de utilizar neonicotinoides y hemos restringido severamente el uso de insecticidas a base de chlorpirifos en nuestras operaciones globales de piña.**



BIODIVERSIDAD



Imágenes aéreas con lapso de tiempo de 50 años que ilustran nuestros esfuerzos de recuperación forestal en Volcán, Costa Rica. La imagen de la izquierda muestra la tierra tal como fue comprada originalmente a ganaderos, mientras que la imagen de la derecha destaca el diseño actual de nuestras plantaciones de piña, que fueron cuidadosamente planificadas para restaurar la cubierta forestal y promover la sostenibilidad ambiental.

Seguimos nuestro desempeño en relación con los objetivos de biodiversidad que se establecieron para abordar los riesgos y oportunidades prioritarios relacionados con la naturaleza. Nuestros compromisos incluyen detener la conversión de ecosistemas naturales, evitar impactos negativos en especies y hábitats amenazados y protegidos, y garantizar que no se obtenga materia prima de fuentes desconocidas o controvertidas que contribuyan a la deforestación. Además, nuestro objetivo es **plantar y donar 2.5 millones de árboles para 2025 como parte de la Iniciativa de 1 billón de árboles (1t.org) del Foro Económico Mundial**. El progreso respecto a nuestros objetivos se detalla en la sección de [datos ambientales](#) del apéndice.

En el futuro, planeamos alinearnos aún más con los **estándares de la Taskforce on Nature-related Financial Disclosure's (TNFD)** para mejorar nuestra estrategia de biodiversidad. Además, estamos trabajando en expandir las evaluaciones de biodiversidad, inicialmente implementadas en Costa Rica y Guatemala, a otras regiones donde opera Fresh Del Monte. Al expandir continuamente nuestros esfuerzos en biodiversidad, aseguramos que las futuras generaciones se beneficien de alimentos nutritivos y saludables durante muchos años.



AGRICULTURA REGENERATIVA

Los suelos saludables son esenciales no solo para mantener la salud general de los ecosistemas, sino también para nutrir a las poblaciones con alimentos densos en nutrientes, en línea con nuestro compromiso de construir **A Brighter World Tomorrow®**. Al mismo tiempo, el estudio e implementación de prácticas agrícolas regenerativas son fundamentales para garantizar la sostenibilidad a largo plazo de nuestras operaciones agrícolas.

Enlaces a políticas:

- [Enfoque de agricultura responsable para la protección de los insectos polinizadores](#)
- [Política Ambiental](#)

Sin suelos saludables, no podemos ofrecer la misma cantidad y calidad en nuestros productos. A través de mejoras en los procesos de absorción de carbono en suelos saludables, la agricultura regenerativa también desempeña un papel crucial para enfrentar los desafíos que plantea el cambio climático. Este aspecto está cobrando una importancia cada vez mayor, dados los nuevos requisitos normativos relacionados con el clima **generados por la Unión Europea y la Comisión de Bolsa y Valores (SEC)**.

Nuestro enfoque en la agricultura regenerativa implica la integración y gestión de cubiertas vegetales vivas, la salud del suelo, la absorción de carbono, la biodiversidad y la disponibilidad de agua para mantener un ecosistema saludable en nuestras áreas de producción. Esta estrategia está respaldada por la ciencia. Realizamos constantemente completos análisis de suelo para monitorear los niveles de nutrientes, prevenir desequilibrios químicos y determinar con precisión los requerimientos de nutrientes. Este enfoque estratégico, junto con nuestro compromiso con las prácticas agrícolas regenerativas como la regeneración del suelo, nos ha permitido mantener el cultivo de banano y piña en el mismo suelo durante **más de 30 años** sin comprometer el rendimiento.

Basándonos en evaluaciones estratégicas, hemos adoptado cultivos de cobertura, minimizado el uso de fertilizantes, eliminado herbicidas y desarrollado variedades de plantas resistentes a las plagas. Las iniciativas agrícolas estratégicas que preservan los ecosistemas y protegen la salud del suelo también incluyen el desarrollo de fincas en pendientes bajas para reducir la pérdida de suelo, la siembra en terrazas y la construcción de pozos de captación de sedimentos.

Simultáneamente, invertimos en tecnologías para optimizar la recopilación, medición y análisis de datos. Estas herramientas permiten a los gerentes de las fincas tomar decisiones informadas y basadas en datos que optimizan el uso de recursos y mejoran aún más nuestros esfuerzos regenerativos.

Las colaboraciones con comunidades, entidades gubernamentales, empresas y ONG ayudan a Fresh Del Monte a comprender y abordar los desafíos.

Nos hemos asociado con Bayer para educar a los científicos sobre la captación de carbono en el suelo. Además, en colaboración con Syngenta, estamos llevando a cabo un proyecto piloto para evaluar cómo la diversidad de polinizadores afecta el control de plagas y el rendimiento de los cultivos. Además, actualmente estamos trabajando con Velsam para investigar el potencial de utilizar restos de piña como compost.

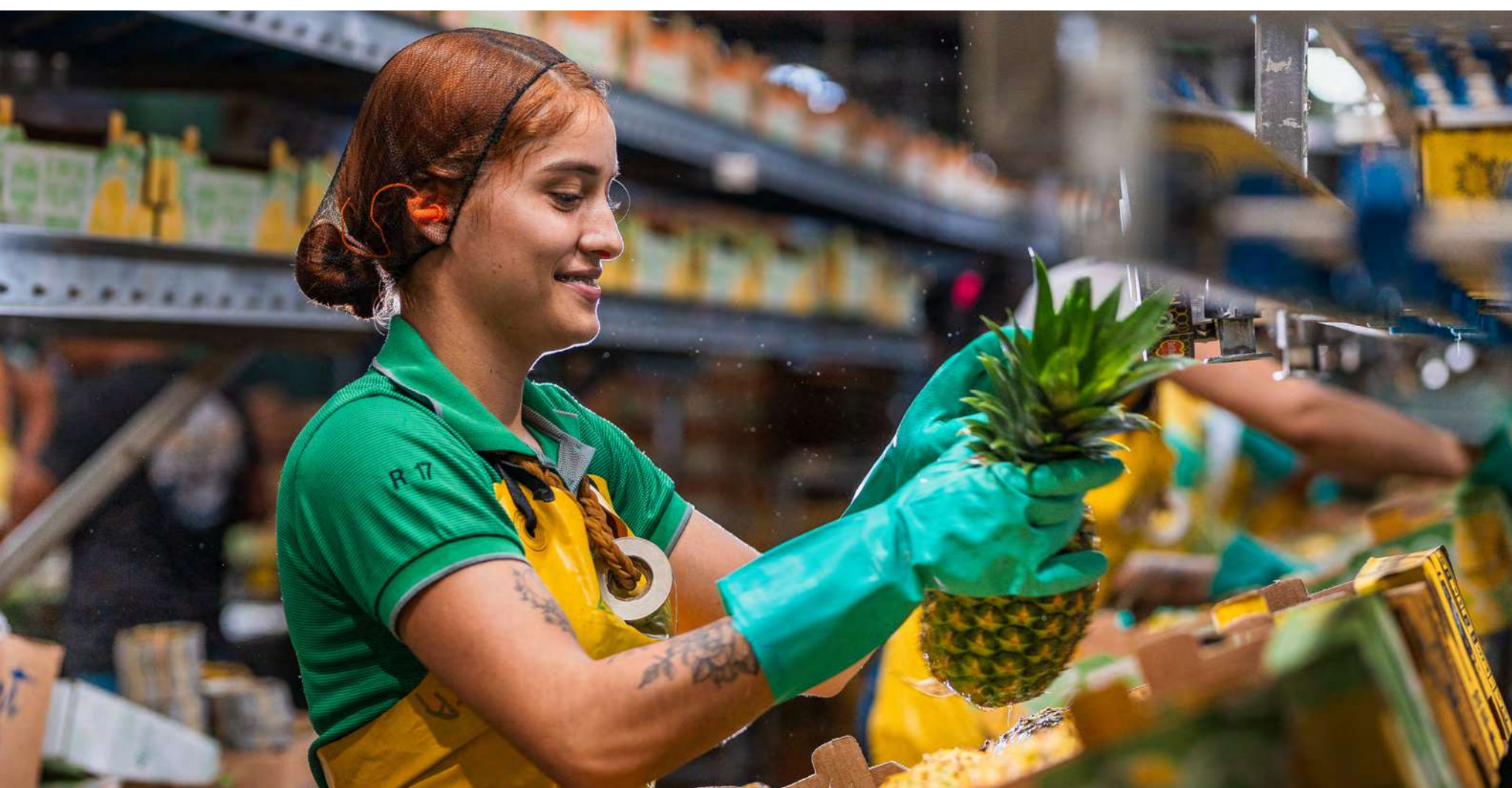


NUESTRA GENTE

NUESTRA GENTE

Nuestro Progreso en Relación con los Compromisos

Objetivo	Actualización 2023	Porcentaje completado	ODS relevante (s)
Derechos Humanos Mejorar nuestra práctica en materia de derechos humanos con evaluaciones del impacto en los derechos humanos en todas las operaciones agrícolas importantes de nuestra propiedad para 2030.	Nueva meta - No disponible	--	3,8



SALUD Y BIENESTAR

Ofrecemos beneficios competitivos de salud y retiro para los empleados a tiempo completo en todas las regiones. Adicionalmente, brindamos una variedad de otros beneficios, tales como:

- Horarios de trabajo flexibles y opciones de trabajo (híbrido, remoto)
- Servicios de transporte o subsidios
- Alimentación o subsidios para comidas
- Vivienda
- Apoyo para el mantenimiento de licencias y certificaciones profesionales
- Actividades de formación de equipo y motivación para nuestros empleados
- Programas de capacitación y desarrollo de competencias para los empleados
- Instalaciones deportivas y áreas recreativas para nuestros empleados

Asimismo, alentamos a nuestros colaboradores a reportar cualquier inquietud, incluyendo temas de salud y seguridad, a través de nuestros canales regulares o nuestra Línea de Denuncias (**Speak-up line**), donde se escalarán al nivel correspondiente.

SEGURIDAD

Fresh Del Monte ha implementado un enfoque multifacético en materia de seguridad, garantizando una estrategia integral y efectiva que abarca diversos aspectos críticos.

Nuestro enfoque incluye la capacitación, el análisis basado en datos, la autonomía local, los sistemas de gestión de seguridad y el cumplimiento normativo; cada elemento desempeña un papel fundamental en la creación de un **entorno laboral seguro y protegido**.

Análisis basado en datos: Hacemos un seguimiento de los indicadores de seguridad relevantes y los compartimos con el **Comité de Gobernanza de la Junta Directiva**, asegurándonos de que, desde el más alto nivel de la organización, se priorice la conciencia sobre la seguridad. Monitoreamos los incidentes de seguridad para identificar patrones y desarrollar medidas preventivas que eviten futuras ocurrencias.

Empoderamiento local: El empoderamiento local es central en nuestra forma de hacer negocios. Nuestras operaciones varían desde fincas hasta plantas de procesamiento y oficinas. Empoderamos a estas diferentes entidades y colaboramos con expertos en diferentes jurisdicciones para abordar los desafíos de manera localizada y garantizar que se implementen las medidas de seguridad, teniendo en cuenta las preocupaciones y dimensiones de seguridad específicas de cada lugar.

Enfoque preventivo: Nuestra estrategia de seguridad adopta un enfoque proactivo y preventivo, en lugar de reactivo. Al identificar posibles peligros antes de que se conviertan en problemas, buscamos mitigar los riesgos de manera temprana. Esto incluye regulares evaluaciones de riesgo, la implementación de programas de seguridad y procesos de mejora continua.

Education: Nos enfocamos en educar a nuestros empleados sobre las mejores prácticas de seguridad y en asegurarnos de que cuenten con las herramientas y el conocimiento necesario para mantener un entorno laboral seguro. Nuestros programas de capacitación específicos enfatizan la importancia de la seguridad en cada aspecto de nuestras operaciones, fomentando una cultura donde la seguridad es responsabilidad de todos. En 2023, nuestros empleados se beneficiaron de 95.237 horas de capacitación en temas relacionados con la salud y seguridad.

Sistemas de Gestión de Seguridad alineados con ISO 45001: Hemos implementado Sistemas de Gestión de Salud y Seguridad Ocupacional (OHS por sus siglas en inglés) y Sistemas de Gestión de Seguridad (OHS por sus siglas en inglés) alineados con los estándares ISO 45001. Estos sistemas garantizan que tengamos medidas sólidas para reducir las lesiones y enfermedades ocupacionales, al mismo tiempo que promovemos y protegemos la salud física y mental de nuestros empleados. Nuestros contratistas también están cubiertos por sistemas de gestión de OHS similares. Realizamos auditorías internas regulares y auditorías externas periódicas sobre estos sistemas, asegurándonos de que cualquier deficiencia sea investigada y abordada de manera oportuna.



DIVERSIDAD E INCLUSIÓN

Nuestro compromiso con la Diversidad, Equidad e Inclusión (DEI) se refleja en nuestras colaboraciones con comunidades diversas en todo el mundo, donde empleamos un enfoque local y holístico adaptado a cada región en la que operamos.

- **APROXIMADAMENTE EL 71% DE NUESTROS EMPLEADOS CON SEDE EN EE. UU. PROVIENEN DE DIVERSOS ORÍGENES**
- **BRINDAMOS EMPLEO A PERSONAS DE TODOS LOS ORÍGENES Y DE TODAS LAS EDADES:**



Los datos son fundamentales para implementar una **estrategia sólida de DEI**. Recopilamos y compilamos estadísticas sobre diversidad de género, proporción salarial⁸ y diversidad generacional, que forman la base de nuestra estrategia de DEI. Para obtener más información sobre nuestras estadísticas de diversidad, le invitamos a consultar la información disponible en el [apéndice](#).

En 2023, realizamos una encuesta de satisfacción de empleados en Norteamérica, en la cual respondieron 544 miembros del equipo. La encuesta mostró una **puntuación de inclusión del 76%**, con comentarios positivos sobre la contribución a un propósito más amplio y el compromiso con la diversidad, superando el punto de referencia de EE. UU. Los empleados también informaron sentirse seguros y cómodos compartiendo sus antecedentes personales y experiencias.

Los resultados de la encuesta se presentaron al Comité de Gobernanza y sirven para guiarnos en nuestros planes de acción para la diversidad y equidad. Con base en estos conocimientos, desarrollamos una hoja de ruta para abordar los temas planteados y fomentar un entorno laboral aún más inclusivo.

CASO DE ESTUDIO: DIVERSIDAD EN EL LIDERAZGO

Nuestro equipo de liderazgo posee un profundo conocimiento de la producción agrícola y las operaciones locales, lo cual es una parte fundamental del **ADN de Fresh Del Monte**. Esta experiencia intercultural nos permite gestionar y respaldar nuestras diversas operaciones de manera efectiva. Esta diversidad refleja las experiencias de vida de nuestros consumidores y empleados, aportando una variedad de perspectivas que enriquecen nuestra representación y procesos de toma de decisiones.

Actualmente,

- el 50% de nuestros líderes globales son de origen hispano o latino,
- el 7% de origen negro o afroamericano,
- el 21% de origen árabe o del Medio Oriente,
- y el 7% de origen asiático.

Además,

- el 29% de nuestro equipo de liderazgo global son mujeres,
- mientras que el 71% son hombres

[8] Disponible solo para América del Norte, que incluye Canadá, México y Estados Unidos.

COMPROMISO Y DESARROLLO DE LOS EMPLEADOS

Nuestro éxito se construye sobre nuestra gente. Nos enfocamos en involucrar y desarrollar a nuestros empleados para retener el talento y crear un entorno donde puedan prosperar.

Como parte de nuestra estrategia de desarrollo, ofrecemos un programa de asistencia para empleados que fomenta la autoevaluación y el crecimiento continuo, **alineado con las competencias centrales de Fresh Del Monte.**

Adicionalmente, los empleados participan en **Fresh Del Monte Academy**, que brinda capacitación y mejora de competencias para ayudarlos a sobresalir, transformar nuestro negocio y evolucionar nuestra cultura. El contenido, que es actualizado regularmente por nuestro proveedor, está diseñado para todos los grupos de empleados, desde colaboradores individuales hasta líderes, e incluye una biblioteca completa de recursos para el desarrollo profesional.

Para fomentar el compromiso, destacamos continuamente las contribuciones de nuestros empleados. Por ejemplo, llevamos a cabo una campaña que reconoce a las personas que **"Lead with Courage"** en su búsqueda de la excelencia.

Nuestro podcast interno **"Unpeeled"** revela las acciones cotidianas de nuestros empleados y cómo se conectan con las comunidades a las que servimos.



NUESTRAS COMUNIDADES



NUESTRAS COMUNIDADES

Nuestro Progreso en Relación con los Compromisos

Objetivos	Actualización 2023	Porcentaje completado	ODS relevante (s)
Inversión comunitaria <ul style="list-style-type: none"> •Para 2025, apoyar 300 programas locales de sostenibilidad que generen cambios medibles y duraderos •Para 2025, brindar oportunidades educativas a 20,000 estudiantes y alumnos adultos •Para 2025, contribuir a una recuperación económica verde del COVID-19^[10] en nuestras comunidades vecinas 	<p>48 programas adicionales</p> <p>11,328 nuevos estudiantes alcanzados</p> <p>70</p>	<p>160%</p> <p>265%</p> <p>70</p>	<p>3-4-6-11-15</p> <p>3-4-6-11-15</p> <p>1-7-8</p>
Abastecimiento responsable Para 2030, lograr que el 90% del volumen global de productos esté certificado como cultivado de manera sostenible por un tercero*	124,099,728 cajas	**	6, 14, y 15

*A pesar de nuestros diligentes esfuerzos, tuvimos que ajustar este objetivo para adaptarlo a las complejidades que se avecinan, pero seguimos totalmente comprometidos con un progreso constante.

**El próximo año se informará sobre el progreso hacia el nuevo objetivo.

[9] En comparación con el(los) año(s) de referencia.

[10] La recuperación económica verde es una recuperación económica ante los impactos del COVID-19 que se alinea con el logro de objetivos de sostenibilidad a largo plazo y de acción climática, para alcanzar un futuro más resiliente, inclusivo y equitativo para el planeta.



SALUD Y NUTRICIÓN

La nutrición saludable es el núcleo de nuestra identidad.

Ofrecemos a los consumidores opciones básicas asequibles y productos preparados convenientes, como ensaladas de frutas y snacks **listos para llevar**, para que puedan disfrutar de bocadillos nutritivos sobre la marcha.

Los productos de alta calidad que ofrecemos incluyen:

- Piñas
- Bananos
- Melones
- Aguacates
- Arándanos
- Cítricos
- Vegetales

En Japón, el equipo de FreshTeam y el equipo de operaciones de divulgación comunitaria organizaron una excursión para estudiantes de la escuela primaria para educarlos sobre el viaje de la fruta desde nuestras fincas hasta sus mesas.

Los estudiantes participaron en varias actividades, incluida una visita a las instalaciones portuarias, aprendizaje sobre el equipo de procesamiento y las técnicas de cosecha de bananos, y una sesión de degustación de frutas.



CALIDAD E INOCUIDAD DE LOS ALIMENTOS

Garantizar la seguridad alimentaria es fundamental para nuestro negocio. En cuanto a la calidad y seguridad de los alimentos, seguimos un enfoque de tres pilares:

CONTROL DE CALIDAD

- Sistema que realiza un seguimiento y análisis para una gestión predictiva y reactiva

INOCUIDAD DE LOS ALIMENTOS

- Instalaciones y distribución con certificación GFSI
- Principios, políticas y capacitación reforzados

TRAZABILIDAD

- 95% del volumen lleva un código de barras rastreable
- Adoptador pionero de la Iniciativa de trazabilidad de productos



CONTROL DE CALIDAD

Cumplimos con estrictos requisitos normativos y mejores prácticas en el control de calidad, asegurando que nuestros productores asociados cumplan con los mismos altos estándares que rigen nuestras propias operaciones. Las inspecciones de aseguramiento de la calidad se realizan en varias etapas a lo largo de la cadena de suministro, comenzando en el campo antes de la cosecha hasta la entrega a nuestros clientes, abarcando toda la cadena de suministro.

Para medir y monitorear la calidad del producto, utilizamos indicadores clave de rendimiento (Key Performance Indicators o KPIs, por sus siglas en Inglés) digitales y analizamos los datos para garantizar que nuestros productos cumplan con los más altos estándares de calidad. Como parte de nuestro control de calidad, estamos comprometidos en escuchar a nuestros clientes y tomar en serio sus comentarios. Para mejorar aún más nuestra capacidad de respuesta y control de calidad, estamos desarrollando un sistema global de seguimiento de reclamos. Este sistema innovador centralizará todas las reclamaciones de calidad, permitiéndonos obtener una comprensión más profunda de los comentarios de los clientes.

En 2023, recibimos el Premio a la Calidad e Inocuidad de los Alimentos para Grandes Empresas de "Food Quality & Safety", una reconocida revista sobre inocuidad alimentaria.

INOCUIDAD DE LOS ALIMENTOS

Para garantizar la inocuidad de los alimentos, hemos implementado una política de Inocuidad de los Alimentos alineada con estándares líderes de la industria, como el **Análisis de Peligros y Puntos Críticos de Control** (Hazard Analysis Critical Control Points o HACCP por sus siglas en Inglés), **Buenas Prácticas de Manufactura** (Good Manufacturing Practices o GMP por sus siglas en Inglés), **Procedimientos Estándar de Operación Sanitaria** (Standard Sanitation Operation Procedures o SSOP por sus siglas en Inglés) y **Buenas Prácticas Agrícolas** (Good Agricultural Practices o GAP por sus siglas en Inglés). Estas alineaciones han sido verificadas tanto por nuestro personal interno de seguridad alimentaria como por organismos de certificación independientes.

La auditoría desempeña un papel central en nuestro enfoque de seguridad, y nuestras instalaciones de procesamiento están certificadas bajo los esquemas de auditoría de la **Iniciativa Global de Seguridad Alimentaria** (Global Food Safety Initiative o GFSI por sus siglas en Inglés). En 2023, el 95% de nuestros proveedores obtuvieron la certificación de acuerdo con los **programas de seguridad alimentaria de GFSI** para instalaciones de procesamiento. Nuestras auditorías revelaron solo un pequeño número de no conformidades, todas las cuales se abordaron de manera inmediata, logrando así una tasa de conformidad del 100%.

En 2023, realizamos las siguientes auditorías:

Auditorías de tercera parte en plantas y fincas	Otras auditorías de segunda parte	Auditorías corporativas
66 auditorías realizadas con una puntuación promedio del 98%	98 auditorías realizadas con un 100% de operaciones que aprobaron la auditoría	36 auditorías con una puntuación promedio del 91%

Nos enorgullece informar que no se emitieron cartas de **advertencia 483 de la FDA** a ninguna de nuestras operaciones en Estados Unidos, lo que indica un cumplimiento total con los estándares de calidad y normativos.

TRAZABILIDAD

Mejorar nuestras capacidades de trazabilidad es una prioridad para **Fresh Del Monte**, y este compromiso se sustenta en la última tecnología. Hemos implementado un sofisticado sistema digital de rastreo de alimentos que utiliza códigos de barras para hacer seguimiento de nuestros productos. Este sistema nos permite rastrear los movimientos de los productos de manera precisa y rápida, identificar cualquier problema de forma inmediata y garantizar la transparencia a lo largo de toda la cadena de suministro. Esta tecnología también respalda el cumplimiento de las normas de trazabilidad **FSMA 204 de la FDA** en los Estados Unidos.

Cada año, nuestras instalaciones realizan simulacros de ejercicios de trazabilidad para probar la preparación y resiliencia de nuestros sistemas y personal. Dependiendo del tipo de producto, realizamos ejercicios adicionales de trazabilidad. Estos ejercicios, junto con las auditorías realizadas por entidades gubernamentales y de terceros, aseguran que nuestros procesos de trazabilidad sean examinados a fondo y mejorados de manera continua.



INOCUIDAD DE LOS ALIMENTOS

PARTICIPACIÓN DE LAS PARTES INTERESADAS

Para fortalecer más nuestro enfoque en la calidad e inocuidad de los alimentos, formamos parte de los siguientes foros y alianzas:

- Centro para la Seguridad de Productos Frescos (Center for Produce Safety)
- Alianza de Agricultores del Oeste (Western Growers Alliance)
- Asociación de Fabricantes de Vegetales de Hoja Verde (Leafy Green Manufacturers Association)
- Asociación Internacional de Protección de Alimentos (International Association of Food Protection)
- Asociación Internacional de Productos Frescos (International Fresh Produce Association)
- Instituto de Tecnólogos de Alimentos (Institute of Food Technologists)
- Comité de Seguridad Alimentaria de la Asociación Canadiense de Fabricantes de Productos Frescos (Food Safety Committee, Canadian Produce Manufacturers Association)

Nuestra participación en estas organizaciones nos permite mantenernos actualizados sobre las últimas prácticas de calidad e inocuidad de los alimentos, compartir conocimientos y colaborar en los estándares de la industria, mejorando en última instancia la seguridad y calidad de nuestros productos.



DERECHOS HUMANOS

Protegemos los derechos humanos operando de manera que resguardamos los derechos de nuestros empleados, los trabajadores en nuestra cadena de suministro y las comunidades en las que operamos. Como productor de frutas y vegetales, reconocemos la complejidad de los riesgos de derechos humanos en las cadenas de suministro de alimentos.

Durante 2023 y 2024, logramos avances significativos al actualizar nuestras políticas globales para fortalecer la gobernanza de los derechos humanos. En 2024, establecimos un objetivo ambicioso de realizar Evaluaciones Integrales de Impacto en Derechos Humanos en todas las principales operaciones agrícolas que poseemos para 2030, mejorando así nuestras prácticas de derechos humanos. Buscamos alinear nuestros mecanismos de reclamación (grievance mechanisms) con los **7 Criterios de Efectividad de los Principios Rectores de la ONU**.

Fresh Del Monte ha aumentado su enfoque en evaluaciones y respuestas localizadas a los problemas de derechos humanos. En 2023, llevamos a cabo una evaluación integral de impacto de derechos humanos, validada por terceros en nuestras operaciones en Kenia. Para fortalecer las capacidades locales, recientemente designamos a un **Gerente de Derechos Humanos** y a un **Gerente de Bienestar y Diversidad** en Kenia, y ofrecimos iniciativas de capacitación y desarrollo de capacidades a los empleados locales.

Nos hemos centrado en apoyar a las comunidades locales y construir relaciones más sólidas con ellas. Por ejemplo, estamos mejorando las comunidades de los trabajadores al ofrecer servicios adicionales, como clínicas de salud a los trabajadores locales y residentes. Estamos siguiendo enfoques similares localizados en nuestras operaciones en todo el mundo y esperamos informar sobre los avances el próximo año.

MEJORA DE POLÍTICAS, PROCESOS Y SISTEMAS DE CONTROL

Para mitigar potenciales problemas, nos abastecemos de productores con quienes tenemos relaciones a largo plazo, lo que nos permite una mayor influencia. Monitoreamos las condiciones laborales dentro de nuestras cadenas de suministro a través de auditorías regulares y evaluaciones de cumplimiento social, utilizando el **Sedex Members Ethical Trade Audit (SMETA)** y el **Estándar de Cultivo Sostenible** (Sustainably Grown Standard o SGS por sus siglas en Inglés).

También exigimos a nuestros proveedores que cumplan con la **Evaluación de Riesgos en Prácticas Sociales de GLOBALG.A.P. GRASP** (Risk Assessment on Social Practice o GRASP por sus siglas en Inglés). Esta es una lista comprehensiva de verificación que los productores pueden utilizar para evaluar, mejorar y demostrar sus prácticas sociales responsables.

En 2023, **Fresh Del Monte** llevó a cabo su ejercicio de **Due Diligence en Derechos Humanos** más extenso hasta la fecha en Kenia, fortaleciendo aún más nuestro enfoque. Adicionalmente, estamos revisando nuestra Política de Derechos Humanos para implementar un enfoque aún más completo.

En respuesta a las preocupaciones sobre derechos humanos planteadas en 2023, **Fresh Del Monte** está tomando medidas proactivas para mejorar nuestra gobernanza en derechos humanos. Estamos formando un **Consejo Corporativo de Derechos Humanos** que incluirá a altos ejecutivos de Recursos Humanos, nuestro Chief Sustainability Officer (CSO), y a los jefes de los departamentos de Legal y Cumplimiento, entre otros.

ASOCIACIONES PARA LOS DERECHOS HUMANOS

No podemos avanzar solos en la defensa de los derechos humanos. A través de interacciones regulares con expertos en la materia, **ONG** y asociaciones globales, fortalecemos nuestra capacidad para abordar los problemas de derechos humanos y mejorar continuamente nuestro desempeño como empresa.

Por ejemplo, a través de nuestra membresía en **SMETA (Sedex Members Ethical Trade Audit)**, colaboramos con otras empresas para comerciar de manera ética y generar un impacto positivo en la vida de los trabajadores. Nuestra colaboración con **GIZ** impulsa nuestros compromisos ambientales, reforzando y respetando las comunidades locales e indígenas, y reafirmando nuestro compromiso con los derechos humanos.

Esta lista no es exhaustiva, y hemos trabajado diligentemente durante los últimos meses para implementar este plan. Esperamos informar sobre más avances el próximo año.

ABASTECIMIENTO RESPONSABLE Y GESTIÓN DE LA CADENA DE SUMINISTRO

Nuestro abastecimiento se encuentra en la intersección de temas como la reducción de emisiones, los derechos humanos y la biodiversidad, y nos aseguramos de extender nuestros altos estándares a nuestros proveedores.

Nuestro **Código de Conducta para Proveedores** forma la base de nuestro compromiso con ellos, asegurando que cumplan con los más altos estándares de conducta empresarial. Además, monitoreamos continuamente el cambiante panorama regulatorio y realizamos auditorías para garantizar el cumplimiento de los proveedores con las regulaciones locales y los **estándares de Fresh Del Monte**.

Cultivamos el 49% de los productos que vendemos, lo que nos permite mitigar los riesgos dentro de nuestra cadena de suministro. Adicionalmente, el **70% de nuestros proveedores** son socios a largo plazo, con relaciones que abarcan cinco, y en algunos casos, hasta **25 años**. A través de la colaboración, la capacitación y las exigencias rigurosas, hemos observado que muchos productores aumentan sus estándares de sostenibilidad cada año, demostrando el impacto de nuestros esfuerzos conjuntos.

Los cultivadores de productos de primer nivel (piñas, bananos y melones) deben cumplir con el **estándar de Buenas Prácticas Agrícolas Globales (GLOBALG.A.P)**. También motivamos a los productores asociados a cumplir con los requisitos de la **Evaluación de Riesgos en Prácticas Sociales (GRASP) de GLOBALG.A.P** para evaluar los estándares de salud, seguridad y bienestar de los trabajadores, así como con los estándares establecidos por **Rainforest Alliance y el Estándar de Cultivo Sostenible**.

Con la creciente urgencia de abordar el cambio climático, reconocemos que reducir las emisiones de nuestra cadena de suministro es fundamental para disminuir nuestra huella de carbono. Hemos mapeado cada paso de nuestra cadena de suministro, analizando las emisiones desde la etapa de cultivo hasta el final de la vida útil, así como la participación de los productores asociados en el cultivo de piña. Estos datos están actualmente bajo revisión y esperamos perfeccionar nuestra estrategia incorporando estos conocimientos.



PARTICIPACIÓN COMUNITARIA

Fresh Del Monte adopta un enfoque centrado en la comunidad para sus negocios, reconociendo que el éxito sostenible depende de ser un socio responsable en las comunidades donde operamos.



Siempre adoptamos un enfoque localizado que respeta e incorpora las tradiciones y costumbres locales. Por ejemplo, en **Filipinas**, utilizamos el concepto de "**Barangay**", una estructura de vecindario, para coordinar actividades comunitarias e identificar necesidades..

A continuación, se presentan los aspectos más destacados de nuestros esfuerzos de participación comunitaria en 2023:

Apoyo educativo y donaciones: En Costa Rica, proporcionamos concesiones de tierras gratuitas para el establecimiento de escuelas en Siquirres Pueblo Civil, Monte Verde, Cultivez, Imperio y Formosa. Las concesiones de tierras suman aproximadamente 33.000 metros cuadrados, beneficiando a muchos de los hijos de nuestros trabajadores.

En Filipinas, FDM y el Sindicato de Trabajadores Técnicos han estado activos en el apoyo a iniciativas educativas. Hemos colaborado en la Escuela Primaria Valentine N. Daquio, que atiende a casi 900 estudiantes desde jardín de infantes hasta sexto grado, donando frutas y recursos para promover opciones alimenticias más saludables entre los niños en edad escolar.

Además, FDM lanzó un programa de biblioteca móvil en Filipinas, donde 155 estudiantes de la comunidad de pueblos indígenas recibieron cuadernos, crayones, libros de cuentos, libros para colorear y más para facilitar el aprendizaje en la zona.

Esfuerzos de conservación ambiental: FDM celebró el Día Mundial del Agua en Filipinas con una campaña de limpieza de arroyos y siembra de árboles en Cogon Creek. Fresh Del Monte participó en múltiples iniciativas de siembra de árboles, como la siembra de 1.000 árboles nativos en Bukidnon para recuperar áreas de antiguos vertederos y el apoyo al Programa Global de Reforestación con 2,5 millones de plantas nativas.

Como parte de nuestra iniciativa JUNTOS, construimos alianzas y educamos a las comunidades locales sobre los esfuerzos en biodiversidad. El estudio de caso más adelante proporciona una visión general de esta iniciativa en curso.

Iniciativas de salud comunitaria: En 2023, realizamos 11 eventos de servicios médicos en Filipinas que beneficiaron a más de 3.500 personas, quienes recibieron consultas médicas, medicamentos gratuitos, exámenes de la vista, cortes de cabello y otros servicios.

Asistencia y apoyo ante desastres: Después de fuertes tormentas tropicales, FDM distribuyó alimentos y artículos de ayuda no alimentarios a familias afectadas en Filipinas, demostrando nuestro compromiso de apoyar a las comunidades en tiempos de crisis.

Apoyo a grupos vulnerables: En asociación con el Banco de Alimentos de Yokohama en Japón, donamos regularmente bananos para ayudar a los niños, madres y padres solteros y personas sin hogar a acceder a alimentos nutritivos, en línea con los Objetivos de Desarrollo Sostenible de las Naciones Unidas.

PARTICIPACIÓN COMUNITARIA

Estamos comprometidos en continuar nuestros esfuerzos para marcar una diferencia significativa en la vida de las personas de nuestras comunidades, asegurando que nuestras iniciativas sean sostenibles, impactantes y adaptadas a las necesidades únicas de cada región.



JUNTOS

El **proyecto JUNTOS**, lanzado en 2021, es una alianza entre Fresh Del Monte y la **Cooperación Alemana para el Desarrollo** (GIZ por sus siglas en inglés) que alinea los esfuerzos de conservación y desarrollo comunitario, centrándose en la mejora de la biodiversidad y la educación de los maestros y estudiantes locales sobre los servicios ecosistémicos. Tiene tres componentes principales: restauración del paisaje, establecimiento de alianzas locales y educación para el desarrollo sostenible.

Los esfuerzos de **JUNTOS** han llevado a la reforestación de aproximadamente 486,6 hectáreas, el establecimiento de más de 400 hectáreas para refugios de vida silvestre y la creación de rutas de conectividad para especies. Se han plantado más de 250.000 árboles, lo que beneficia a más de 900 hectáreas y apoya diversas especies, incluidas 400 especies de aves y 51 especies de mamíferos.

JUNTOS enfatiza la construcción de alianzas e iniciativas educativas para involucrar a las comunidades locales y los socios, asegurando la sostenibilidad de su impacto. La educación es un enfoque clave, con esfuerzos medidos a través de la participación de la comunidad, programas educativos fortalecidos y capacitación docente.

A noviembre de 2023, el proyecto ha llegado a más de 1.200 estudiantes y ha impactado a más de 350 miembros de la comunidad.



CLIENTES



Todo lo que hacemos está dedicado a ofrecer productos saludables a nuestros clientes. Nuestros clientes desempeñan un papel crucial en nuestros esfuerzos y estrategia de ESG de las siguientes maneras:

Productos sostenibles: En respuesta a la creciente demanda de productos sostenibles, hemos intensificado nuestros esfuerzos en el uso de envases reciclables y en ofrecer productos con bajas emisiones de carbono. Somos conscientes de que esta tendencia seguirá creciendo y continuamente pensamos en nuevas formas de apoyar a nuestros clientes en su camino hacia la sostenibilidad.

Inocuidad de los alimentos: Hemos implementado los más altos estándares de seguridad alimentaria para garantizar que nuestros clientes puedan consumir alimentos con calidad e inocuidad.

Participación y educación: A través de nuestras redes sociales y presencia web, interactuamos con los clientes, educándolos sobre opciones más saludables y recetas.

Al escuchar y responder activamente a las necesidades de nuestros clientes, nos aseguramos de que nuestros productos no solo cumplan, sino que superen las expectativas, fomentando una comunidad alineada a nuestro lema **A Brighter World Tomorrow®**.



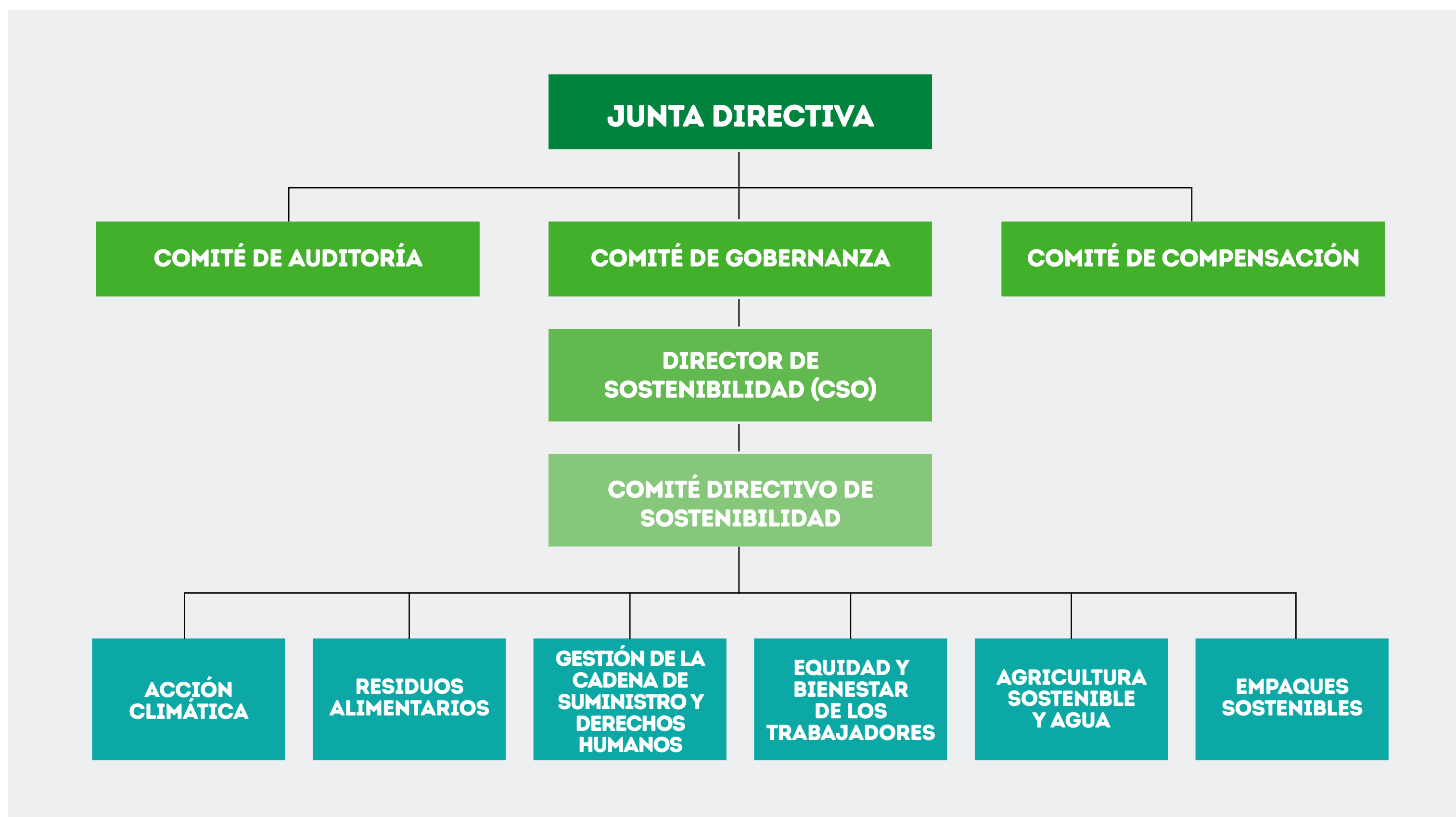
GOBERNANZA Y ÉTICA EMPRESARIAL

GOBERNANZA DE ESG

ESTRUCTURA DE GOVERNANZA

Nuestra sólida estructura de gobernanza corporativa es la base que permite a Fresh Del Monte cumplir con sus compromisos de sostenibilidad.

Hemos implementado mecanismos de gobernanza corporativa sólidos para abordar temas ambientales, sociales y de gobernanza, asegurando que seamos responsables de nuestros objetivos en diferentes niveles.



GOBERNANZA DE ESG

ROL Y RESPONSABILIDADES DEL CONSEJO Y LOS COMITÉS DEL CONSEJO

El Consejo y el Liderazgo

El Consejo se reúne en seis ocasiones programadas anualmente. En 2023 el Consejo abordó diversos temas relacionados con la sostenibilidad, incluyendo el clima, la equidad salarial de género, los requisitos de los informes de sostenibilidad, y las iniciativas de diversidad, equidad e inclusión (DEI).

Nuestro Consejo de Administración está bien balanceado en cuanto a la experiencia, la habilidad, las competencias y los atributos personales de sus miembros.

Comité de Gobernanza

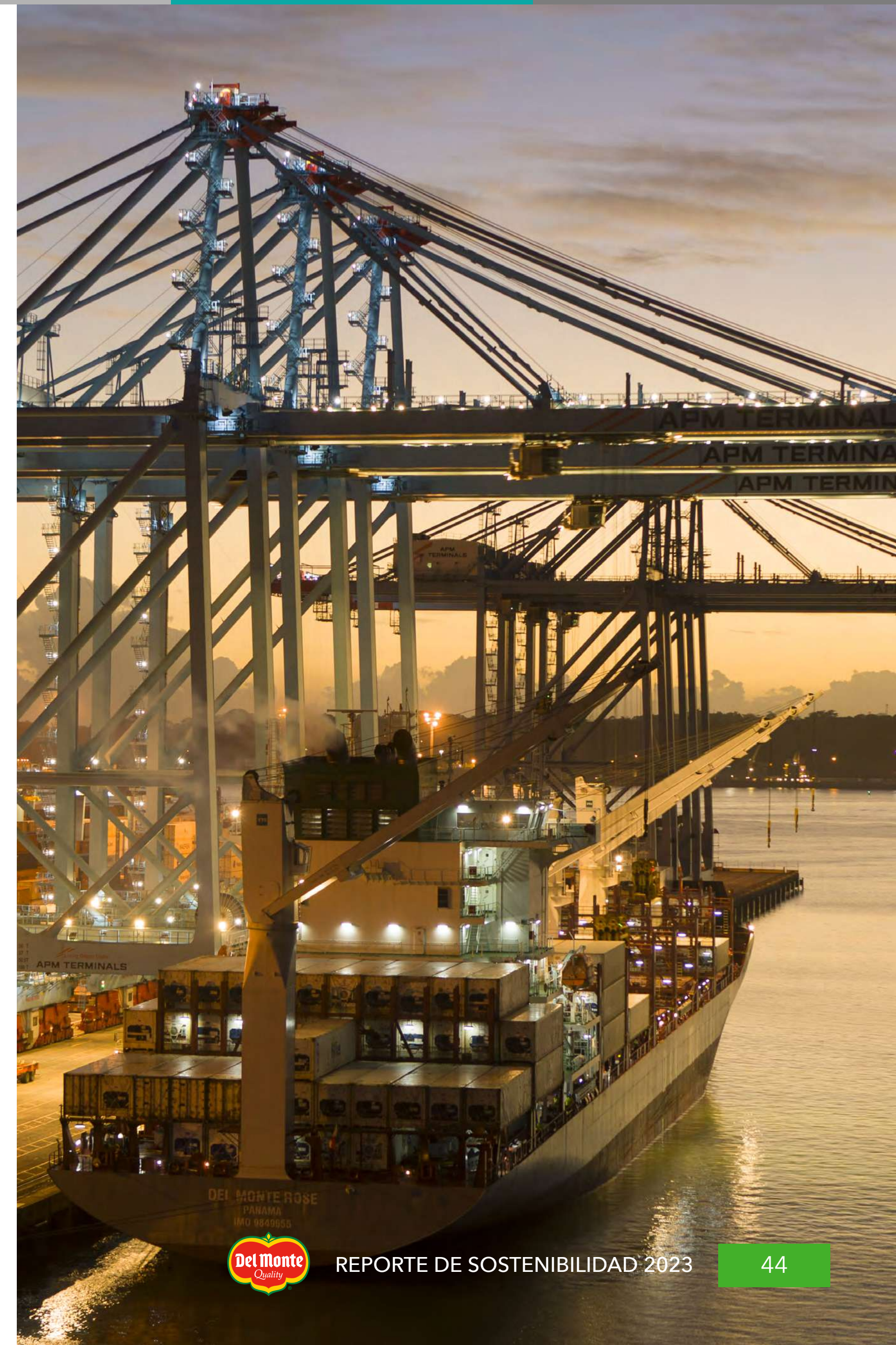
El Comité de Gobernanza supervisa los temas relacionados con ESG, excluyendo los financieros y de reporte, que son gestionados por el Comité de Auditoría. Este comité identifica y recomienda personas para ocupar vacantes en el Consejo, asegurándose de que cuenten con experiencia en ESG. Es responsable de monitorear y desarrollar metas y métricas de ESG, revisar la documentación oficial de ESG y comunicarse con las principales partes interesadas. Informa sus hallazgos y recomendaciones al Consejo.

Comité de Auditoría

El Comité de Auditoría es responsable de supervisar todos los asuntos financieros relacionados con el clima. Esto incluye la evaluación y el monitoreo de los riesgos y oportunidades financieras vinculados al clima. Además, el comité asegura la exactitud y el cumplimiento de todas las divulgaciones financieras relacionadas con el clima, conforme a las regulaciones pertinentes.

Comité de Compensación

El Comité de Compensación supervisa la remuneración de los Directores y orienta al Consejo sobre posibles ajustes a la compensación del Consejo o de los Comités. Esta responsabilidad incluye incorporar componentes vinculados a ESG en la estructura de remuneración.



GOBERNANZA DE ESG

CSO, COMITÉ DE DIRECCIÓN DE SOSTENIBILIDAD Y GRUPOS DE TRABAJO DE ESG

El CSO supervisa todas las iniciativas relacionadas con la sostenibilidad en Fresh Del Monte y reporta temas clave al Consejo y al Comité de Gobernanza.

Actualmente, vinculamos la compensación ejecutiva de nuestro **CSO con objetivos relacionados con el clima** y ampliaremos este marco para incluir objetivos sociales en el plan de compensación. Esta iniciativa asegura que se dé prioridad a las consideraciones sociales al más alto nivel de nuestra organización.

Nuestro **Comité de Dirección de Sostenibilidad**, que abarca varios departamentos, apoya este proceso y orienta nuestros objetivos a largo plazo. El comité se reúne trimestralmente e incluye a altos directivos de los departamentos de Legal, Recursos Humanos, Finanzas, Relaciones con Inversionistas, Mercadeo, Sostenibilidad y Comunicaciones Corporativas. **El CSO y el Comité de Dirección de Sostenibilidad** colaboran con Líderes Regionales de Sostenibilidad para implementar programas críticos de sostenibilidad, incluyendo la mitigación del cambio climático y la adaptación al clima.

Para fortalecer aún más nuestro enfoque de gobernanza ESG, en 2021 establecimos **seis grupos de trabajo** enfocados en nuestros asuntos críticos de sostenibilidad, con el objetivo de crear metas, objetivos y planes de acción. Los grupos impulsan la estrategia y la implementación de nuestras iniciativas de sostenibilidad.

Los seis grupos de trabajo de ESG son:

- Acción Climática
- Desperdicio de Alimentos
- Gestión de la Cadena de Suministro
- Equidad y Bienestar de los Trabajadores
- Agricultura Sostenible y Agua
- Empaque Sostenible
- Para obtener más información sobre nuestra Gobernanza Corporativa, visite [Fresh Del Monte Produce Inc. - ESG](#).

GESTIÓN DE RIESGOS DE SOSTENIBILIDAD

La gestión de riesgos relacionados con la sostenibilidad, incluyendo los riesgos climáticos, guía nuestra gobernanza ESG. A nivel de finca, **Fresh Del Monte** evalúa los riesgos vinculados con la naturaleza y el clima mediante el seguimiento de indicadores ambientales de gestión (Key Performance Indicators o KPI, por sus siglas en Inglés) y el mapeo de ecosistemas. Conscientes de nuestro impacto social, realizamos auditorías periódicas para garantizar la seguridad y proteger los derechos de nuestros trabajadores en las fincas. La inocuidad alimentaria sigue siendo una prioridad, gestionada a través de auditorías, procesos rigurosos, políticas e iniciativas de trazabilidad.

Los riesgos de ESG se reportan regularmente al Consejo a través de actualizaciones realizadas por nuestro Director de Sostenibilidad (CSO).

PRIVACIDAD DE DATOS Y CIBERSEGURIDAD

Fresh Del Monte está comprometida con la **privacidad de datos y la ciberseguridad**.

Nuestro enfoque de ciberseguridad es integral, combinando estrategias ascendentes y descendentes para garantizar una protección sólida.

ENFOQUE DESCENDENTE:

Somos conscientes de la creciente amenaza de ataques cibernéticos. Dado que el tiempo es crucial para detectar y responder a estos ataques, hemos implementado procedimientos para la detección y escalamiento rápido de incidentes de ciberseguridad. Detectamos rápidamente actividades sospechosas y respondemos de manera eficiente en caso de una brecha, gracias a nuestra capacidad de monitoreo de avanzada, que incluye un **Centro de Operaciones de Seguridad disponible las 24 horas**.

Nuestros sistemas de ciberseguridad se adhieren a los más altos estándares y consisten en un parámetro defensivo de varios niveles. Además, se ha implementado la autenticación multifactorial para todos los empleados.

Desde el punto de vista de la gobernanza, actualizamos continuamente nuestras políticas y procedimientos de ciberseguridad para responder a las amenazas emergentes con las mejores prácticas de la industria. Extendemos este enfoque a nuestros proveedores, asegurando requisitos estrictos de ciberseguridad en la selección de proveedores.

Estos deben demostrar políticas adecuadas de ciberseguridad, procedimientos de respuesta a incidentes y medidas de protección de datos.

ENFOQUE ASCENDENTE:

La concientización y la educación son fundamentales para nuestra estrategia. Integramos la formación obligatoria en ciberseguridad y privacidad de datos en nuestros programas para empleados, asegurando que todos estén bien informados. Los ejercicios de simulación de phishing mantienen a nuestro personal alerta y preparado, mientras que las actualizaciones y consejos de mejores prácticas fomentan una cultura de concientización en seguridad.

Al fomentar una cultura proactiva de ciberseguridad e implementar tecnología de vanguardia, **Fresh Del Monte protege nuestros activos digitales y mantiene la confianza de nuestros clientes, socios y partes interesadas.**

ÉTICA Y CUMPLIMIENTO DEL CÓDIGO ÉTICO

Nuestro Código de Conducta y Política de Ética Empresarial es el pilar de nuestro marco ético, y se aplica de manera uniforme a todos los directores, funcionarios, empleados y representantes.

Nuestro Código de Conducta y Política de Ética Empresarial es el pilar de nuestro marco ético, y se aplica de manera uniforme a todos los directores, funcionarios, empleados y representantes. Este código refleja nuestra misión y valores, asegurando que nuestras operaciones se realicen de manera legal y ética. Además, nuestro **Código Global de Ética y Conducta Empresarial para Proveedores** extiende estos principios éticos a nuestros proveedores, clientes, consultores y otros actores externos clave.

Esperamos que los empleados vayan más allá de lo legal y hagan lo que es correcto. Para fomentar este compromiso, hemos establecido nuestro Programa "Integrity First". Esta iniciativa tiene como objetivo cultivar una cultura que comprometa, motive e inspire a cada empleado a encarnar los valores fundamentales de nuestra empresa.

Speak-Up Line
POWERED BY convercent

Como parte de este programa, todos los empleados corporativos deben participar en una formación obligatoria sobre ética, que incluye sesiones completas sobre nuestro código de conducta y las políticas de conflicto de intereses. Para reforzar nuestros principios y promover un compromiso y una conciencia continuos, distribuimos boletines periódicos sobre diversos temas relacionados con la ética.

También se alienta a los empleados a utilizar la **Línea de "Speak-Up"**, una **línea confidencial disponible 24/7 para que los empleados reporten inquietudes de manera anónima**. Este servicio está disponible a través de un sitio web, teléfono o código QR, a fin de hacerlo lo más accesible posible. Los casos reportados son investigados rápidamente y los resultados se escalan al nivel adecuado para garantizar una resolución efectiva, demostrando así, nuestro compromiso con la transparencia y la responsabilidad.



Alexandre Aparecido,
Vicepresidente de Auditoría
Interna Global

"Fresh Del Monte se construye sobre una base ética: las prácticas comerciales éticas sólidas son el núcleo de nuestro negocio. Realizamos nuestras operaciones con integridad como nuestra prioridad. Internamente, tenemos una iniciativa llamada 'Integrity First' que promueve nuestros valores fundamentales de ética, integridad y transparencia. Los miembros del equipo están comprometidos, motivados e inspirados a incorporar estos valores y fomentar la correspondiente cultura a través de capacitaciones regulares y campañas de concienciación, así como mediante nuestra línea de 'Speak Up', que refuerza nuestro enfoque no solo en hacer lo que es legal, sino también en hacer lo que es correcto. Este enfoque informa nuestras prácticas comerciales éticas externas, que se extienden a cada miembro del equipo y a lo largo de nuestra cadena de suministro."



COMPROMISO CON LAS PARTES INTERESADAS

Relacionarnos con las partes interesadas fortalece nuestras relaciones, informa nuestra toma de decisiones y genera confianza y credibilidad, demostrando que operamos con integridad.

Una parte clave de este compromiso consiste en examinar la materialidad e identificar los temas críticos de sostenibilidad para nuestro negocio. Los resultados de este análisis definen nuestra estrategia, metas e informes.

Operamos de manera localizada, recibiendo regularmente retroalimentación de trabajadores, proveedores, clientes, actores gubernamentales y otras partes interesadas que son clave en las áreas donde operamos. Este proceso es fundamental; solo trabajando junto a nuestras partes interesadas podemos crear **A Brighter World Tomorrow®**.

Nuestro compromiso de escuchar e interactuar con las partes interesadas es evidente: **Newsweek nos ha clasificado como una de las Empresas Más Confiables de América en 2023**, ubicándonos en el puesto 14 en la categoría de Alimentos y Bebidas. Además, por segundo año consecutivo, hemos sido reconocidos como una Empresa **Humankind 100**, destacando el valor que creamos para los inversionistas, consumidores, empleados y la sociedad en general.



NUESTRAS POLÍTICAS

Siguiendo nuestro compromiso con la transparencia, compartimos públicamente una variedad de **políticas relacionadas con ESG.**

Para conocer más sobre los procesos y políticas que hemos implementado para mejorar nuestro enfoque hacia ESG, vea los siguientes documentos:

Políticas Ambientales

- [Responsible Farming Program](#)
- [Land and Water Suitability Policy](#)
- [Responsible Farming Approach to Protecting Pollinators on our Farms](#)
- [Environmental Policy](#)

Políticas Sociales

- [Human Rights Policy](#)
- [Food Safety Policy](#)

Políticas de Gobernanza Corporativa:

- [Corporate Governance Guidelines](#)
- [Code of Business Ethics and Conduct](#)
- [Code of Ethics](#)
- [Global Vendor Code of Business Ethics and Conduct](#)



DOCUMENTOS Y TABLAS DE APOYO



DATOS AMBIENTALES

EMISIONES

Emisiones de gases de efecto invernadero (Toneladas Métricas de CO ₂ e)	2020	2021	2022	2023	Reducción contra objetivos SBTi ^[11]
Alcance 1	903.391	800.588	767.342	755.172	29% de reducción
Alcance 2	114.316	109.926	101.562	87.949	27% de reducción
Alcance 1 + Alcance 2	1.017.707	910.514	868.904	843.121	28% de reducción
Alcance 3	1.347.655	1.343.149	1.351.599	1.199.871	11% de reducción

Intensidad GHG*	2020	2021	2022	2023	Diferencia 2022 V 2023
Alcance 1 & 2	0,33	0,28	0,27	0,27	Sin cambio
Alcance 3	0,44	0,41	0,43	0,39	9% de reducción
Total	0,77	0,68	0,70	0,66	6% de reducción

* La intensidad se calcula dividiendo las TM de CO₂e por las TM de producto

ÁRBOLES PLANTADOS

2016	2017	2018	2019	2020	2021	2022	2023	Total
246.617	193.048	280.456	144.046	168.342	596.647	574.800	283.891	2.487.847

[11] Scopes 1 and 2 compared with a 2019 baseline. Scope 3 compared to a 2020 baseline.

AGUA

Extracción total de agua en todas las áreas (Mega litros)	2020	2021	2022	2023
Extracción de agua	115.300	85.907	92.994	111.711
Descarga de agua	79.480	55.259	70.318	92.260
Consumo total de agua	35.820	30.648	22.676	19.451

Descarga total de agua por destino (Mega litros)	2020	2021	2022	2023
Tratamiento de agua de terceros	2.226	5.087	4.378	3.692
Agua dulce (ríos, lagos)	21.276	8.077	8.276	12.455
Agua subterránea	55.977	42.062	57.664	76.113

Uso de agua por actividad (Mega litros)	2020	2021	2022	2023
Operaciones agrícolas	100.311	82.727	89.662	108.747
Oficinas, centros de distribución e instalaciones portuarias	3.459	260	252	146
Procesos de envasado y producción (incluida la operación de fruta fresca cortada)	11.530	2.920	3.080	2.818

Extracción y descarga total de agua en todas las zonas con estrés hídrico (Mega litros)	2020	2021	2022	2023
Extracción de agua	86.878	64.388	71.868	91.584
Descarga de agua	66.498	42.935	53.415	76.024
Consumo total de agua	20.380	21.453	18.453	15.560

DESECHOS

Desechos sólidos (en Kg)	Compostados	Donados	Reciclados o Reusados	Residuales o enviados al vertedero	Devuelto a proveedores	Vendido a terceros (alimento animal y reutilización industrial)
Inorgánico, envases o contenedores	0	1.260	83.085	0	59.291	0
Inorgánico, metal, acero, etc.	0	20.118	834.146	24.070	-	383.570
Inorgánico, papel	0	2.282.580	161.536	2.158.986	191.225	157.645
Inorgánico, plástico	835.045	3.521	745.100	506.173	5.200	199.080
Inorgánico, madera	0	2.343.300	2.123.160	2.764.300	-	29.343.580
No orgánico, otros	-	-	3.668.560	12.180.544	-	-
Orgánico (ej. desperdicio de frutas, residuo de cosechas, etc.)	139.615.273	38.850.031	10.310.110	28.473.409	-	101.503.597
Residuo de empaque: cartón, papel	0	2.950	6.452.623	95.580	41.500	0
Residuo de empaque: plástico	0	0	401.365	10.260	0	0



BIODIVERSIDAD

Hábitats restaurados	Tamaño (Km2)	Foco del proyecto	Asociación (es)
División Piña de Costa Rica - Corredor Biológico Río Cañas (CBRC) y otras áreas alrededor de las fincas	2,61 Km2 (a través de donaciones de árboles y actividades de reforestación).	Restauración del paisaje en las subcuencas del río Volcán y del río Sonador, mediante el establecimiento de rutas de conectividad biológica.	Integrantes del gobierno local (Municipios de Buenos Aires y Coto Brus), corredores biológicos (Río Cañas), grupos y redes comunitarias (Red Quercus, ASAMUSAR, ACETUSAMA, ASOMOBI, Ruta del Agua y la Biodiversidad), empresas privadas (Fresh Del Monte, Coopeagri), sector público (INDER, SINAC, FONAFIFO), instituciones educativas públicas (Escuela Los Naranjos)
	1,03 Km2 (a través de la protección del Refugio de Vida Silvestre La Puna). (Objetivo 3,5 Km2)	Fortalecimiento de las brigadas de monitoreo biológico de la CB Río Cañas y la Red Quercus y otros actores del paisaje, especialmente en el monitoreo de aves.	
División Bananera de Costa Rica - Alrededor de la finca Lomas y el Refugio de Vida Silvestre El Jaguar	0,03 Km2 [AC1] (mediante actividades de reforestación con instituciones educativas públicas (Escuela Lomas).	Restauración del paisaje en la subcuenca del río Parismina, mediante el establecimiento de rutas de conectividad biológica.	Alianza BIOJUNTOS (COLONO, BAYER, Resusa, Agroenzimas, Instituto Costarricense de Electricidad, Universidad EARTH, Divisiones Piña y Banano Fresh Del Monte, World Wildlife Foundation WWF), SINAC, instituciones educativas públicas (Escuela Lomas, Colegio Línea Vieja).
	3,12 [AC2] Km2 (mediante la protección del Refugio de Vida Silvestre El Jaguar). (Objetivo 0.5 Km2)	Fortalecimiento de las capacidades de monitoreo biológico de los actores del paisaje.	
División Bananera Guatemala - Finca Yuma y otras fincas del distrito de Motagua	0,84 [AC3] Km2 (mediante donación de árboles y actividades de reforestación). (Objetivo 1 Km2)	Restauración paisajística en la cuenca del río Motagua, mediante el establecimiento de rutas de conectividad biológica.	SITRABI, el personal docente de los centros educativos y el Ministerio de Cultura y Deportes, a través del Parque Arqueológico Quiriguá para el desarrollo del programa EcoAprendo+. Instituto Privado de Investigación en Cambio Climático (ICC).
		Fortalecimiento de las capacidades de monitoreo biológico de los actores del paisaje	



DATOS SOCIALES

DIVERSIDAD DE GÉNERO

Región	Masculino	Femenino	No declarado
GLOBAL	76%	24%	0,05%
Norte América	56%	43%	0,87%
APAC	79%	22%	-
Europa & África	61%	39%	-
MENA	83%	17%	-
LATAM	82%	18%	-

EQUIPO DE LIDERAZGO GLOBAL

Masculino	Femenino
71%	29%

Nota: El equipo de liderazgo incluye a aquellos en la dirección ejecutiva.

NUEVOS EMPLEADOS

Masculino	Femenino	No declarado	Total
9.825	5.419	10	15.254

ROTACIÓN

Masculino	Femenino	No declarado	Total
10.916	4.662	11	15.589

DIVERSIDAD RACIAL Y ÉTNICA EQUIPO DE LIDERAZGO GLOBAL

Hispanos/Latinos	Negro/ Afroamericano	Blanco	Árabe/Medio Oriente	Asiático
50%	7%	14%	21%	7%

EMPLEADOS ESTADOUNIDENSES

Hispanos	Asiático	Negro/ Afroamericano	Blanco	Otro
66%	1%	2%	7%	23%

DATOS SOCIALES

DIVERSIDAD GENERACIONAL

Región	Menos de 30 años	30-50 años	Más de 50 años
GLOBAL	30%	52%	18%

NUEVOS EMPLEADOS

Región	Menos de 30 años	30-50 años	Más de 50 años
GLOBAL	51%	39%	10%

ROTACIÓN

Región	Menos de 30 años	30-50 años	Más de 50 años
GLOBAL	47%	41%	11%

RELACIÓN SALARIAL NORTEAMÉRICA

Relación salarial de Mujeres a Hombres: **69%**

Nota: La región de Norteamérica incluye Canadá, México y Estados Unidos.

TASA ANUAL DE LESIONES

Tasa de Lesiones (Por 200.000 horas trabajadas)	2019	2020	2021	2022	2023
Tasa de Fatalidades	11	4	9	0	4
Tasa de lesiones con consecuencias graves	211	123	141	63	150
Tasa Total de Lesiones	7,457	7,064	6,517	7,379	7,699

Total de Lesiones	2019	2020	2021	2022	2023
Fatalidades	5	2	4	0	2
Lesiones con consecuencias graves	100	60	65	28	69
Total de Lesiones	3.531	3.439	3.011	3.305	3.581
Horas Trabajadas	94.708.974	97.362.916	92.399.769	89.580.968	93.021.718



CERTIFICACIONES Y ESTÁNDARES

CERTIFICACIÓN/ESTÁNDARES	RELEVANCIA PARA FRESH DEL MONTE
Buenas Prácticas Actuales de Manufactura (Current Good Manufacturing Practices -CGMPs)	Seguimos las Buenas Prácticas Actuales de Manufactura (CGMP) de la Administración de Alimentos y Medicamentos de EE. UU. para garantizar la seguridad de nuestros productos alimenticios.
FSSC 22000: Certificación del Sistema de Inocuidad de los Alimentos (Food Safety System Certification)	100% de los productos procesados en operaciones certificadas.
GLOBALG.A.P.	Somos productores certificados de GLOBALG.A.P.
(GLOBALG.A.P. Risk Assessment tool -GRASP)	Utilizamos el sistema GLOBALG.A.P. Herramienta de evaluación de riesgos (GRASP), una herramienta voluntaria de gestión social/laboral a nivel de finca para evaluar, mejorar y demostrar prácticas sociales responsables en toda nuestra cadena de suministro global.
Análisis de Peligros y Puntos Críticos de Control (Hazard Analysis Critical Control Point -HACCP)	Seguimos el Sistema de gestión de inocuidad de los alimentos HACCP.
ISO 45001: Salud Ocupacional y Seguridad (Occupational Health and Safety)	Nuestro sistema de gestión de seguridad y salud en el trabajo se adhiere a las normas ISO 45001.
ISO 9001: Sistemas de Gestión de Calidad (Quality Management Systems)	Nuestro sistema de gestión de calidad se asocia a las normas ISO 9001.
PrimusGFS	Contamos con la certificación PrimusGFS, un esquema de auditoría de inocuidad de los alimentos GFSI.
Rainforest Alliance	Ocho de nuestras fincas bananeras en Guatemala y cinco en Costa Rica están certificadas como sostenibles por Rainforest Alliance.
Carbono Neutralidad SCS Global Services (SCS Global Services Carbon Neutrality)	En 2015, nuestra operación bananera en Costa Rica (BANDECO) fue certificada como carbono neutral y en 2022 la piña Del Monte Zero™ también fue certificada como carbono neutral.
SMETA	Utilizamos el proceso de Auditoría SMETA, una metodología de auditoría social que permite a las empresas evaluar sus sitios y proveedores con respecto a las condiciones laborales en su cadena de suministro.
SQF: Safe Quality Food	Contamos con la certificación SQF, un programa de calidad e inocuidad de los alimentos riguroso y creíble.
Sustainably Grown Standard	Seguimos el Estándar de Cultivo Sostenible de SCS Global Services, que es una certificación que se aplica a las operaciones agrícolas en todo el mundo en materia de gestión ambiental y responsabilidad social. Actualmente existen más de 50 fincas propias de banano y piña certificadas bajo esta norma.
Productos Orgánicos USA/UE (USDA/EU Organic)	Los productos seleccionados de Fresh Del Monte están certificados como orgánicos del USDA o de la UE.

ÍNDICE TCFD

ELEMENTO CENTRAL TCFD	DIVULGACIÓN RECOMENDADA (ABREVIADA)	UBICACIÓN DEL REPORTE
GOBERNABILIDAD	Grado de supervisión de la junta	<ul style="list-style-type: none"> Informe de Sostenibilidad 2023 - Gobernabilidad ESG Respuesta Climática del CDP 2023: C1.1a, C1.1b, C1.1d, C1.2, C1.3a Declaración de Poder 2024 - Gobierno Corporativo
	Papel de la gerencia	<ul style="list-style-type: none"> Informe de Sostenibilidad 2023 - Gobernabilidad ESG Respuesta Climática del CDP 2023: C1.2, C1.2a, C2.2 Declaración de Poder 2023 - Gobierno Corporativo
ESTRATEGIA	Riesgos y oportunidades relacionados con el clima	<ul style="list-style-type: none"> Respuesta Climática del CDP 2023: C2.1, C2.1b, C2.2, C2.2a, C2.3a, C2.4a
	Impactos de los riesgos y oportunidades	<ul style="list-style-type: none"> Informe de Sostenibilidad 2023 - Acción Climática, Gobernabilidad ESG Índice SASB - Abastecimiento de ingredientes Respuesta Climática del CDP 2023: C2.1, C2.3, C3.3, C3.4
	Resiliencia de la estrategia de la organización	<ul style="list-style-type: none"> Respuesta Climática del CDP 2023: C2.3a, C3.1, C3.2a
GESTIÓN DE RIESGOS	Proceso de identificación de riesgos climáticos	<ul style="list-style-type: none"> Respuesta Climática del CDP 2023: C2.1a, C2.1b, C2.2, C2.2a Política Ambiental Global
	Proceso de gestión del riesgo climático	<ul style="list-style-type: none"> Respuesta Climática del CDP 2023: C2.1b, C2.2, C2.2a
	Integración con otros procesos de gestión de riesgos.	<ul style="list-style-type: none"> Informe de Sostenibilidad 2023 - Gobernabilidad ESG Respuesta Climática del CDP 2023: C2.1b, C2.2, C2.2a
MÉTRICAS Y OBJETIVOS	Métricas relacionadas con el clima	<ul style="list-style-type: none"> Informe de Sostenibilidad 2023 - Acción Climática, Datos del ambiente Respuesta Climática del CDP 2023: C1.3, C1.3a, C2.3a, C2.4a, C4.2, C4.5a, C6.1, C6.3, C6.5, C11.3 Respuesta del CDP sobre el agua en 2023: W5 Respuesta forestal del CDP 2023: F1
	Emisiones de Gases con Efecto invernadero (GEI)	<ul style="list-style-type: none"> Informe de Sostenibilidad 2023 - Datos del ambiente Índice SASB - Emisiones de gases de efecto invernadero Respuesta Climática del CDP 2023: C6.1, C6.3, C6.5
	Gestión de objetivos y métricas relacionadas con el clima.	<ul style="list-style-type: none"> Informe de Sostenibilidad 2023 - Acción Climática Respuesta Climática del CDP 2023: C4.1a-b

ÍNDICE SASB

CÓDIGO	MÉTRICA	RESPUESTA
Emisiones de gas de efecto invernadero		
FB-AG-110a.1	Emisiones globales brutas de alcance 1	755.172 TM CO ₂ e
FB-AG-110a.2	Discusión de la estrategia o plan a largo y corto plazo para gestionar las emisiones de Alcance 1, objetivos de reducción de emisiones y un análisis del desempeño frente a esos objetivos.	Discutido en la sección Acción climática
FB-AG-130a.1	Combustible de flota consumido, porcentaje renovable	6,397430 GJ (1.777.064 MWh)
Gestión de la Energía		
FB-AG-130a.1	(1) Energía operativa consumida, (2) porcentaje de electricidad de la red, (3) porcentaje renovable	(1) 922.222 [AC1] GJ (256.172.890 kWh) (2) 68% (3) 32%
Gestión del Agua		
FB-AG-140a.1	(1) Agua total extraída, (2) Agua total consumida, porcentaje en regiones con estrés hídrico inicial alto o extremadamente alto	(1) 111.711 megalitros (2) 91.584 megalitros, 82% Utilizamos la herramienta WRI Aqueduct para comprender qué porcentaje de nuestras operaciones se encuentran en áreas de estrés hídrico. Consideramos que el estrés hídrico es Medio-Alto o mayor.
FB-AG-140a.2	Descripción de los riesgos de la gestión del agua y discusión de estrategias y prácticas para mitigar esos riesgos.	<p>Para mitigar los riesgos hídricos, hemos invertido significativamente en la modernización de los sistemas de riego obsoletos por otros más eficientes, como los aspersores por goteo o de baja presión, en Kenia y Guatemala. Los problemas relacionados con el agua afectan la productividad de las tierras agrícolas, por lo que evaluamos estos factores en las zonas fluviales donde podríamos planificar nuevos proyectos. La falta de agua o el empeoramiento de las condiciones pueden aumentar los costos de producción o complicar el proceso de producción, lo que podría perjudicar nuestro desempeño financiero.</p> <p>Antes de invertir en agricultura, evaluamos los riesgos hídricos en las áreas, considerando factores como la escasez de agua, las inundaciones, el uso excesivo, el cumplimiento normativo y la disponibilidad de agua a largo plazo. Nuestro objetivo es mejorar nuestra gestión de los riesgos hídricos invirtiendo en proyectos a gran escala e iniciativas beneficiosas para el medio ambiente.</p> <p>Nuestro equipo de finanzas ahora necesita saber cómo los proyectos afectan los riesgos hídricos, con qué eficiencia usamos el agua y si nos hacen más sostenibles. Ya estamos considerando el agua y el clima cuando planificamos nuevas fincas.</p>

CÓDIGO	MÉTRICA	RESPUESTA
FB-AG-140a.3	Número de incidentes de incumplimiento asociados con cantidad de agua y/o permisos, estándares y regulaciones de calidad.	<p>Durante el 2023, FDM recibió 7 multas que suman un total de USD 3.919. De esas 7 multas, 5 fueron en Costa Rica; en las fincas Tortuguero, Duacari y Orosi, los sistemas de tratamiento de aguas residuales (zanjas) no contaban con permisos de operación. A dichas fincas se les dio orden sanitaria; sin embargo, los ríos (La Suerte, Sierpe y Madre De Dios) no fueron afectados. La finca Tortuguero está pendiente de aprobación de documentos. Duacari está pendiente de inspección por parte del Departamento de Salud y la finca Orosi cerró su inspección sin sanciones. En la finca Babilonia se reportó un incumplimiento del parámetro de grasas y aceites correspondiente al informe de operaciones del segundo semestre del año; sin embargo, la inspección fue cerrada y aprobada, sin sanciones.</p> <p>En la finca Buenos Aires, durante una visita de inspección del Ministerio de Salud, un funcionario fue detenido debido a una denuncia sobre contaminación del agua que afectaba a los trabajadores de una empacadora. El funcionario visitó las instalaciones, recibió una explicación e información por escrito y el problema se resolvió de acuerdo con MS-DRRSBRU-DARS-BA-IT-00547-2023. El asunto ahora está cerrado y aprobado sin sanciones.</p> <p>Además, en Chile, se impuso una sanción por "falta de uso". Según la legislación chilena, si no se utilizan los derechos de agua asignados, la Dirección General de Aguas cobra una multa anual al usuario (artículo 129 bis 4 del Código de Aguas de Chile).</p> <p>Por último, en los Estados Unidos, en la instalación de Dallas, la ciudad de Texas emitió una citación debido a que nuestra agua de pretratamiento excedió el nivel máximo de pH de 10,5 el 6/10/23. La lectura fue 11,21. La citación nos exigía pagar una multa de \$1.386 con vencimiento el 30/6/24 o antes. La citación se pagó a mediados de junio de 2024.</p>
Inocuidad de los Alimentos		
FB-AG-250a.1	<p>Auditoría de la Iniciativa Mundial de Inocuidad de los Alimentos (GFSI)</p> <p>(1) tasa de no conformidad y</p> <p>(2) tasa de acción correctiva asociada para</p> <p>(a) no conformidades mayores y</p> <p>(b) menores</p>	<p>Todas nuestras instalaciones de procesamiento se someten a auditorías anuales aprobadas por GSFI. Nos destacamos constantemente en estas auditorías, logrando puntajes del 90% o más. Tenemos un historial de cero incumplimientos importantes y nos aseguramos de que todos los incumplimientos menores se corrijan en un plazo de 24 horas.</p>
FB-AG-250a.2	<p>Porcentaje de productos agrícolas procedentes de proveedores certificados según un programa de certificación de inocuidad de los alimentos reconocida por la Iniciativa Mundial de Inocuidad de los Alimentos (GFSI).</p>	<p>Más del 90% de nuestros proveedores están certificados según GFSI o GLOBALG.A.P.</p>
FB-AG-250a.3	<p>(1) Número emitido de retiro de productos y</p> <p>(2) cantidad total de productos alimenticios retirados</p>	<p>(1) No hubo retiro de productos en 2023</p> <p>(2) 0</p>



CÓDIGO	MÉTRICA	RESPUESTA
Salud y Seguridad de la Fuerza Laboral		
FB-AG-320a.1	(1) Tasa total de incidentes registrables (TRIR), (2) tasa de fatalidad, y (3) tasa de frecuencia de cuasi accidentes (NMFR) para (a) empleados directos y (b) empleados estacionales y migrantes	(1) 7.699 (2) 0.006 Tasa de Fatalidades (3) No reportado
Impactos ambientales y sociales de la cadena de suministro de ingredientes		
FB-AG-430a.1	Porcentaje de productos agrícolas certificados según una norma ambiental y/o social de terceros, y porcentajes por norma	Aproximadamente el 88% de nuestros productos están certificados por un estándar sostenible
FB-AG-430a.2	Auditoría de responsabilidad social y ambiental de proveedores (1) tasa de no conformidad y (2) tasa de acción correctiva asociada para (a) no conformidades mayores y (b) menores	(1) No reportado
FB-AG-430a.3	Discusión sobre la estrategia para gestionar los riesgos ambientales y sociales que surgen del cultivo por contrato y el abastecimiento de materias primas	Hemos implementado múltiples estrategias para mitigar los riesgos ambientales y sociales asociados con la agricultura por contrato y la obtención de materias primas. Exigimos que nuestros productores externos cumplan con nuestro Código de Ética y Conducta Empresarial para Proveedores. Además, insistimos en realizar auditorías externas a nuestros proveedores para validar su adhesión a estándares reconocidos a nivel mundial.
Manejo de GMO		
FB-AG-430b.1	Discusión de estrategias para gestionar el uso de organismos genéticamente modificados (genetically modified organisms o GMOs)	<p>Fresh Del Monte siempre comienza con el estricto cumplimiento de las regulaciones de cada país donde opera. El uso de GMOs debe ser autorizado previamente por el departamento de investigación y calidad, quienes cuentan con el conocimiento técnico para manejar adecuadamente estos productos. El desarrollo de un organismo genéticamente modificado (GMO) debe seguir estrictos procedimientos científicos y pruebas para que sea autorizado por los reguladores en el país de producción, así como en los países de consumo. Así, la piña rosada genéticamente modificada desarrollada y de propiedad de Fresh Del Monte fue aprobada por la FDA, el USDA y Health Canada para el consumo humano. La variedad de piña rosada patentada de Del Monte también fue aprobada por el gobierno de Costa Rica para su cultivo y exportación bajo estrictos protocolos de bioseguridad en cumplimiento con las regulaciones locales de Costa Rica, destinadas a prevenir la liberación no autorizada de material vegetativo fuera del área regulada, garantizar el transporte seguro de la fruta desde el área regulada hasta los puertos de exportación y prevenir la contaminación cruzada con piña no modificada genéticamente. Estos procedimientos de bioseguridad son auditados con frecuencia por el Ministerio de Agricultura de Costa Rica y por una agencia certificadora externa para garantizar el cumplimiento y permitir que los consumidores de Norteamérica (EE. UU. y Canadá) y algunos otros países disfruten de manera segura de esta nueva variedad patentada de FDM.</p>

CÓDIGO	MÉTRICA	RESPUESTA
Abastecimiento de ingredientes		
FB-AG-440a.1	Identificación de principales cultivos y descripción de riesgos y oportunidades que presenta el cambio climático.	Los principales cultivos de Fresh Del Monte incluyen banano, piña y aguacate, que representan el 38%, el 14% y el 6% de nuestros ingresos anuales, respectivamente. Los principales riesgos relacionados con el clima asociados con la producción de banano incluyen inundaciones por fuertes lluvias o huracanes, escasez de agua y enfermedades de los cultivos. El principal riesgo relacionado con el clima asociado con la producción de piña es la sequía. Una descripción detallada de nuestro enfoque para gestionar estos riesgos se incluyó en nuestro Informe de Sostenibilidad 2022, página 64.
FB-AG-440a.2	Porcentaje de productos agrícolas procedentes de regiones con estrés hídrico inicial alto o extremadamente alto	Banano: 53% Piña: 15%

MÉTRICAS DE ACTIVIDAD

CÓDIGO	MÉTRICA	RESPUESTA
FB-AG-000.A	Producción por cultivo principal (Toneladas métricas (t))	Bananos: 1.803.460 Piñas: 548.117 Melones: 86.896 Aguacates: 85.599
FB-AG-000.B	Número de instalaciones de procesamiento	42
FB-AG-000.C	Superficie total de tierra en producción activa (Hectáreas)	24.038 hectáreas en propiedad, y 17.916 hectáreas arrendadas
FB-AG-000.D	Costo de los productos agrícolas de origen externo (USD)	Bananos: 453.901.137 Piñas: 101.992.026 Melones: 1.602.180 Aguacates: 146.707.265



ÍNDICE DE CONTENIDO GRI

Declaración de Uso

Fresh Del Monte Inc. ha reportado la información citada en este índice de contenido GRI para el período del 1 de enero de 2023 al 31 de diciembre de 2023, con referencia a los Estándares GRI.

GRI 1 usado

GRI 1: Fundación 2021

Estándar(es) sectorial(es) de GRI aplicables

GRI 13: Agricultura, Acuicultura y Pesca

DIVULGACIÓN Y ESTÁNDAR SECTORIAL #

DESCRIPCIÓN DE LA DIVULGACIÓN

UBICACIÓN DEL INFORME

OBSERVACIONES ADICIONALES

GRI 2: Contenidos Generales 2021

2-1	Detalles organizacionales	<ul style="list-style-type: none"> Acerca de nosotros Índice de Contenido GRI Informe 10k, página 4 	<ul style="list-style-type: none"> a. Fresh Del Monte Produce Inc b. Corporación pública c. Coral Gables, Florida, Estados Unidos d. Informe 10k, página 4
2-2	Entidades incluidas en el informe de sostenibilidad de la organización	<ul style="list-style-type: none"> Informe 10k, página 132 	--
2-3	Período de notificación, frecuencia y punto de contacto	<ul style="list-style-type: none"> Acerca de este informe 	1 de enero al 31 de diciembre de 2023
2-4	Reformulaciones de información	<ul style="list-style-type: none"> Índice de contenido 	No hay reformulaciones de información que reportar.
2-5	Aseguramiento externo	<ul style="list-style-type: none"> Índice de contenido 	No hay reformulaciones de información que reportar.
2-6	Actividades, cadena de valor y otras relaciones comerciales	<ul style="list-style-type: none"> Índice de contenido 	No buscamos garantías de terceros para este informe. Esto es algo que quizás se considere en el futuro.
2-7	Empleados	<ul style="list-style-type: none"> Fresh Del Monte at a Glance 	--
2-9	Estructura y composición de la gobernabilidad	<ul style="list-style-type: none"> Gobernabilidad ESG 	--
2-10	Nominación y selección del máximo órgano de gobierno	<ul style="list-style-type: none"> Nuestro proceso de nominación y selección se encuentra en nuestro Proxy Statement 2024 páginas 28-29. 	--
2-11	Presidente del máximo órgano de gobierno	<ul style="list-style-type: none"> Índice de contenido Sitio web de Fresh Del Monte, Junta Directiva 	Nuestro Chairman/CEO, Mohammad Abu-Ghazaleh, es el presidente de nuestra Junta Directiva.
2-12	Papel del máximo órgano de gobierno en la supervisión de la gestión de los impactos	<ul style="list-style-type: none"> Gobernabilidad ESG 	--
2-13	Delegación de responsabilidad para la gestión de impactos	<ul style="list-style-type: none"> Gobernabilidad ESG 	--
2-14	Papel del máximo órgano de gobierno en la presentación de informes de sostenibilidad	<ul style="list-style-type: none"> Gobernabilidad ESG 	--
2-15	Conflictos de interés	<ul style="list-style-type: none"> Proxy Statement 2024, página 33 Índice de contenido 	Realizamos capacitaciones sobre conflictos de intereses para todos los empleados. Cualquier conflicto de intereses que surja de la Junta o fuera de ella se resuelve a través de nuestra Política del Código de Ética, que se aborda en nuestro proxy en Proxy Statement a partir de la página 33.

DIVULGACIÓN Y ESTÁNDAR SECTORIAL #

DESCRIPCIÓN DE LA DIVULGACIÓN

UBICACIÓN DEL INFORME

OBSERVACIONES ADICIONALES

2-16	Comunicación de inquietudes críticas	· Índice de Contenido	El CEO tiene la responsabilidad principal de comunicar a la Junta Directiva las preocupaciones críticas que representan un riesgo material para el negocio de la empresa. El ciclo regular de reuniones trimestrales de la Junta Directiva suele ser suficiente para este tipo de informes. Sin embargo, si se requiere una mayor comunicación, la empresa cuenta con tres comités (Gobierno, Compensación y Auditoría) que pueden reunirse entre las reuniones programadas regularmente de la Junta Directiva. La Junta Directiva en pleno también puede reunirse para reuniones no programadas si es necesario. La función de auditoría interna y los canales de presentación de informes de ética y cumplimiento de la empresa sirven como vías adicionales para comunicar las preocupaciones a la Junta Directiva.
2-17	Conocimiento colectivo del máximo órgano de gobierno.	· Declaración de poder 2024, página 36.	El conocimiento colectivo de nuestros esfuerzos de sostenibilidad se aborda en nuestro proxy en Proxy Statement 2024. Además, todos nuestros Directores tienen acceso y son miembros de NACD, que brinda amplia educación a los directores sobre todos los temas de gobernabilidad, incluidos, entre otros, temas de ESG y ambientales y de sostenibilidad
2-18	Evaluación del desempeño del máximo órgano de gobierno	· Declaración de poder 2024, páginas 11 y 25.	--
2-19	Políticas de remuneración	· Declaración de poder 2024, páginas 49 y 58	--
2-20	Proceso para determinar la remuneración	· Declaración de poder 2024, página 53	--
2-21	Rata de compensación total anual	· Declaración de poder 2024, página 73	690 a 1
2-22	Declaración sobre estrategia de desarrollo sostenible	· Mensaje del CEO	--
2-23	Compromisos políticos	· Nuestras políticas · Gobernabilidad ESG	--
2-24	Incorporación de compromisos políticos	· Código global de conducta y ética empresarial para proveedores, página 2	--
2-25	Procesos para remediar impactos negativos	· Ética y cumplimiento · Índice de contenido	FDM ofrece una línea de denuncia para reportar sospechas de mala conducta. Este servicio, atendido por un tercero independiente, está disponible las 24 horas, los 7 días de la semana en más de 40 idiomas. Se puede acceder a la línea de denuncia a través del sitio web, el teléfono o un código QR. Las denuncias recibidas son gestionadas por el Consejo de Investigaciones, supervisado por el Comité Global de Ética y Cumplimiento. Al recibir una denuncia, se asigna un número de caso y se designa a un investigador individual para que lleve a cabo la investigación. Aunque cada investigación es única, las pesquisas generalmente implican seis (6) fases: (i) admisión y revisión inicial, (ii) evaluación y planificación, (iii) investigación, (iv) informe, (v) análisis de la causa raíz y (vi) remediación y resolución. Se proporcionan medidas correctivas cuando corresponde. Las investigaciones se rastrean mediante una plataforma de terceros independiente. Esta plataforma nos permite rastrear el progreso de cualquier investigación y las medidas correctivas adoptadas. Las partes denunciadas pueden presentar una denuncia de forma anónima, cuando las leyes locales lo permitan, y verificar el progreso de la investigación a través de su portal.



DIVULGACIÓN Y ESTÁNDAR SECTORIAL #	DESCRIPCIÓN DE LA DIVULGACIÓN	UBICACIÓN DEL INFORME	OBSERVACIONES ADICIONALES
2-26	Mecanismos para buscar asesoramiento y plantear inquietudes	· Ética y cumplimiento · Código de Conducta y Política de Ética Empresarial, página 10	--
2-27	Cumplimiento de leyes y regulaciones	· Gobernabilidad ESG · Índice de contenido	Estamos firmemente comprometidos a cumplir con todos los estándares legales y reglamentarios de gobierno corporativo y a adherirnos a los principios de buen gobierno corporativo enfatizando la transparencia, la independencia, la rendición de cuentas y la equidad. Revisamos nuestros sistemas y pautas de vez en cuando para asegurarnos de que operamos de la manera más transparente y responsable posible.
2-28	Asociaciones de membresía •	· Índice de contenido	Asociación Internacional de Productos Frescos, Asociación de Fabricantes de Kenia (KAM), Cámara de Comercio Estadounidense (AMCHAM)
2-29	Enfoque para la participación de las partes interesadas	· Participación de las partes interesadas	--
2-30	Acuerdos colectivos de negociación	· Índice de contenido	Aproximadamente el 64% de los empleados cubiertos
GRI 3: Temas Materiales 2021			
3-1	Proceso para determinar temas materiales	· Materialidad	--
3-2	Lista de temas materiales	· Materialidad	--
Temas Materiales	Cadena de suministro		
3-3	Gestión de temas materiales.	· Abastecimiento responsable y gestión de la cadena de suministro · Código de ética y conducta empresarial de los proveedores	
Temas Materiales	Gestión de riesgos y crisis		
3-3	Gestión de temas materiales.	· Gestión de riesgos ESG	
Temas Materiales	Cambio climático		
3-3	Gestión de temas materiales.	· Acción climática	
GRI 305: Emisiones 2016			
Tema 13.1 Emisiones			
305-1 13.1.2	Emisiones directas (Alcance 1) de GEI	· Métricas de desempeño – Ambiental	--
305-2 13.1.3	Emisiones de GEI indirectas por energía (Alcance 2)	· Métricas de desempeño – Ambiental	--
305-3 13.1.4	Otras emisiones indirectas de GEI (Alcance 3)	· Métricas de desempeño – Ambiental	--
305-4 13.1.5	Intensidad de emisiones de GEI	· Métricas de desempeño – Ambiental	--

DIVULGACIÓN Y ESTÁNDAR SECTORIAL #	DESCRIPCIÓN DE LA DIVULGACIÓN	UBICACIÓN DEL INFORME	OBSERVACIONES ADICIONALES
Temas Materiales	Agricultura Sostenible		
Tema 13.3.1 Agricultura Sostenible			
3-3	Gerencia de temas materiales	Agricultura regenerativa	
GRI 304: Biodiversidad 2016			
Tema 13.3 Biodiversidad			
304-1 13.3.2	Lugares de operaciones propios, arrendados o administrados dentro de o adyacentes a áreas protegidas y áreas de alto valor de biodiversidad fuera de áreas protegidas.	Sitio web de Fresh Del Monte, Conservando la Biodiversidad	--
304-2 13.3.3	Impactos significativos de actividades, productos y servicios sobre la biodiversidad	Biodiversidad	--
304-3 13.3.4	Hábitats protegidos o restaurados	Biodiversidad Métricas de desempeño – Ambiental Sitio web de Fresh Del Monte, Conservando la Biodiversidad	--
Temas Materiales	Gestión del agua		
GRI 303: Agua y Efluentes 2018			
Topic 13.7 Agua y Efluentes			
3-3 13.7.1	Gerencia de Temas Materiales	Agua	--
303-3 13.7.4	Extracción de agua	Agua Métricas de desempeño – Ambiental	--
303-4 13.7.5	Descarga de Agua	Agua Métricas de desempeño – Ambiental	--
Temas Materiales	Economía Circular y Desechos		
GRI 306: Desechos 2020			
Tema 13.8 Desechos			
306-1 13.8.1 13.8.2	Generación de residuos e impactos significativos relacionados con los residuos	Economía Circular y Desechos	--
306-2 13.8.3	Gestión de impactos significativos relacionados con los residuos	Economía Circular y Desechos	--
306-3 13.8.4	Residuos generados	Economía Circular y Desechos Métricas de desempeño – Ambiental	--
306-4 13.8.5	Residuos desviados de la eliminación	Economía Circular y Desechos Métricas de desempeño – Ambiental	--
306-5 13.8.6	Residuos dirigidos a eliminación	Economía Circular y Desechos Métricas de desempeño – Ambiental	--

DIVULGACIÓN Y ESTÁNDAR SECTORIAL #	DESCRIPCIÓN DE LA DIVULGACIÓN	UBICACIÓN DEL INFORME	OBSERVACIONES ADICIONALES
Temas Materiales	Derechos Humanos		
3-3	Manejo de Temas Materiales	<ul style="list-style-type: none"> · Derechos Humanos · Código de ética empresarial del proveedor · Código de Conducta y Política de Ética Empresarial 	--
GRI 411: Rights of Indigenous Peoples 2016 Topic 13.14 Rights of indigenous peoples			
411-1 13.14.2	Incidentes de violaciones que involucran derechos de los pueblos indígenas	· Content Index	There were no reported incidents of violations involving rights of Indigenous peoples in 2023.
GRI 405: Diversity and Equal Opportunity 2016 Topic 13.15 Non-discrimination and equal opportunity			
3-3 13.15.1	Manejo de Temas Materiales	· Política de Recursos Humanos en Diversidad e Inclusión	--
405-1 13.15.2	Diversidad de órganos de gobierno y empleados	· Métricas de desempeño – Social	--
405-2 13.15.3	Relación entre el salario básico y la remuneración de mujeres respecto de hombres	· Métricas de desempeño – Social	--
GRI 406: No discriminación 2016 Tema 13.15.4			
406-1 13.15.4	Incidentes de discriminación y acciones correctivas tomadas	· Índice de Contenido	No se reportaron incidentes de discriminación en 2023.
GRI 409: Trabajo forzoso u obligatorio 2016 Tema 13.16 Trabajo forzoso u obligatorio			
3-3 13.6.1	Manejo de Temas Materiales	<ul style="list-style-type: none"> · Derechos Humanos · Política de Derechos Humanos 	--
GRI 407: Libertad de asociación y negociación colectiva 2016 Tema 13.18 Libertad de asociación y negociación colectiva GRI			
3-3 13.18.1	Manejo de Temas Materiales	<ul style="list-style-type: none"> · Derechos Humanos · Política de Derechos Humanos · Índice de Contenido 	Respetamos el derecho de todos los empleados a participar en organizaciones laborales y convenios colectivos.
407-1 13.18.2	Operaciones y proveedores en los que el derecho a la libertad de asociación y negociación colectiva pueden estar en riesgo	· Índice de Contenido	En 2023, los empleados firmaron 65 convenios colectivos.

DIVULGACIÓN Y ESTÁNDAR SECTORIAL #	DESCRIPCIÓN DE LA DIVULGACIÓN	UBICACIÓN DEL INFORME	OBSERVACIONES ADICIONALES
Temas Materiales	Diversidad e Inclusión		
GRI 405: Diversity and Equal Opportunity 2016			
3-3	Manejo de Temas Materiales	· <u>Diversidad e Inclusión</u>	--
405-2 13.15.3	Relación entre salario básico y remuneración de mujeres a hombres	· <u>Métricas de desempeño – Social</u>	--
Temas Materiales	Bienestar de los Empleados y Trabajadores		
GRI 403: Occupational Health & Safety Topic 13.19 Occupational Health & Safety			
3-3 13.19.1	Manejo de Temas Materiales	· <u>Salud, Bienestar y Seguridad</u>	--
403-1 13.19.2	Sistema de gestión de seguridad y salud en el trabajo	· <u>Salud, Bienestar y Seguridad</u>	--
403-2 13.9.3	Identificación de peligros, evaluación de riesgos e investigación de incidentes.	· <u>Salud, Bienestar y Seguridad</u>	--
403-3 13.19.4	Servicios de salud ocupacional	· <u>Salud, Bienestar y Seguridad</u>	--
403-4 13.19.5	Participación, consulta y comunicación de los trabajadores en materia de seguridad y salud en el trabajo.	· <u>Salud, Bienestar y Seguridad</u>	--
403-5 13.19.6	Formación de trabajadores en salud ocupacional y seguridad	· <u>Salud, Bienestar y Seguridad</u>	--
403-6 13.19.7	Promoción de la salud de los trabajadores	· <u>Salud, Bienestar y Seguridad</u>	--
403-7 13.19.8	Prevención y mitigación de impactos en seguridad y salud ocupacional directamente vinculados a las relaciones comerciales	· <u>Salud, Bienestar y Seguridad</u>	--
403-8 13.19.9	Trabajadores cubiertos por un sistema de gestión de seguridad y salud en el trabajo	· <u>Salud, Bienestar y Seguridad</u>	--
403-9 13.19.10	Accidentes relacionados con el trabajo	· <u>Métricas de desempeño – Social</u>	--

DIVULGACIÓN Y ESTÁNDAR SECTORIAL #	DESCRIPCIÓN DE LA DIVULGACIÓN	UBICACIÓN DEL INFORME	OBSERVACIONES ADICIONALES
Temas Materiales Gerencia de talento			
GRI 401: Empleo Topic 13.20 Prácticas de empleo			
3-3 13.20.1	Manejo de Temas Materiales	Participación y desarrollo del empleado	--
401-1	Nuevas contrataciones de empleados y rotación de empleados	Métricas de desempeño – Social	--
401-2	Beneficios dados a empleados de tiempo completo que no se brindan a empleados temporales o de tiempo parcial	Participación y desarrollo del empleado	--
GRI 404: Formación y educación			
404-1	Promedio de horas de formación al año por empleado	· Índice de Contenido	En 2023, aproximadamente 2,6 horas (a nivel mundial: 95.237 horas de capacitación y educación sobre el bienestar de los trabajadores y empleados + 14.529 horas sobre derechos humanos: 109.496 horas en total)
404-2	Programas para mejorar las habilidades de los empleados y programas de asistencia para la transición		--
404-3	Porcentaje de empleados que reciben evaluaciones periódicas de desempeño y desarrollo profesional	· Índice de Contenido	Todos los empleados a tiempo completo reciben evaluaciones anuales de desempeño y retroalimentación.
Temas Materiales Compromiso del consumidor			
3-3	Manejo de Temas Materiales	Clientes	--
GRI 417: Marketing y etiquetado			
417-1	Requisitos para la información y el etiquetado de productos y servicios	· Índice de Contenido	Nuestro riguroso proceso de aprobación para nuestras actividades de etiquetado, registro de marca y marketing está en marcha para garantizar la transparencia para nuestros consumidores.
417-2	Incidentes de incumplimiento relacionados con el etiquetado de información de productos y servicios		No se informaron incidentes de incumplimiento relacionados con los impactos de los productos y servicios en la salud y la seguridad en 2023.
417-3	Incidentes de incumplimiento relacionados con las comunicaciones de marketing		No se informaron incidentes de incumplimiento relacionados con los impactos de los productos y servicios en la salud y la seguridad en 2023.
Temas materiales Salud y nutrición			
3-3	Manejo de Temas Materiales	Salud y nutrición	--

DIVULGACIÓN Y ESTÁNDAR SECTORIAL #	DESCRIPCIÓN DE LA DIVULGACIÓN	UBICACIÓN DEL INFORME	OBSERVACIONES ADICIONALES
13.10	GRI 416: Salud y seguridad del cliente	13.10	GRI 416: Salud y seguridad del cliente
416-1	Evaluación de los impactos en salud y seguridad de las categorías de productos y servicios	· Salud y nutrición · Índice de Contenido	Monitoreamos la efectividad de nuestros programas y procesos comunicando y rastreando los KPI clave de inocuidad de los alimentos en el 100 % de las instalaciones y la realización rutinaria de auditorías in situ anunciadas y no anunciadas de nuestras instalaciones globales y proveedores clave para verificar y validar los informes.
Temas materiales Calidad e inocuidad alimentaria			
Tema 13.10 Inocuidad Alimentaria			
3-3 13.10.1	Manejo de Temas Materiales	· Inocuidad y calidad de los alimentos	--
416-1 13.10.2	Evaluación de los impactos en salud y seguridad de las categorías de productos y servicios	· Inocuidad y calidad de los alimentos	--
416-2 13.10.3	Incidentes de incumplimiento relacionados con los impactos en la salud y la seguridad de los productos y servicios	· Inocuidad y calidad de los alimentos · Índice de Contenido	No se reportaron incidentes de incumplimiento relacionados con los impactos en la salud y la seguridad de los productos y servicios en 2023.
13.10.4	Informar el porcentaje del volumen de producción de los sitios certificados según los estándares de inocuidad de alimentos reconocidos internacionalmente y enumerar estos estándares	· Inocuidad y calidad de los alimentos · Índice de Contenido	El 100 % de nuestros proveedores están certificados por un programa de certificación de inocuidad de los alimentos reconocido por la GFSI: PRIMUS: el principal para EE. UU. y otros a nivel mundial FSSC 22000: APAC, UE, MENA, Reino Unido, Kenia SQF: coenvasadores del sudeste asiático para la UE BRC: Reino Unido, Kenia, UE IFS: Kenia GLOBALG.A.P.: productores de FCO que hacen negocios con McDonalds (Corea del Sur, MENA)
13.10.5	Reportar el número de retiros de productos emitidos por razones de inocuidad de los alimentos y el volumen total de productos retirados	· Índice de Contenido	No se han producido retiros de productos por operaciones de FDM ni se han llevado a cabo investigaciones. 0 retiros durante 2023.
Temas Materiales Participación de la comunidad			
GRI 413: Comunidades locales 2016 Tema 13.12 Comunidades locales			
3-3	Gestión de Temas Materiales	· Participación comunitaria	--
Temas Adicionales			
GRI 203: Impactos económicos indirectos Tema 13.22 Inclusión Económica			
203-1 13.22.3	Inversiones en infraestructura y servicios apoyados	· Participación comunitaria	--



DIVULGACIÓN Y ESTÁNDAR SECTORIAL #	DESCRIPCIÓN DE LA DIVULGACIÓN	UBICACIÓN DEL INFORME	OBSERVACIONES ADICIONALES
203-2 13.22.4	Impactos económicos indirectos significativos	Participación comunitaria	--
Tema 13.5 Salud del suelo			
3-3 13.5.1	Gestión de Temas Materiales	Agricultura regenerativa	--
Tema 13.6 Uso de pesticidas			
3-3 13.6.1	Gestión de Temas Materiales	Agricultura regenerativa	--
Tema 13.9 Inocuidad de los alimentos			
3-3 13.9.1	Gestión de Temas Materiales	Salud y Nutrición Nuestro modelo de negocios	--
Tema 13.11 Salud y bienestar animal			
3-3 13.11.1	Gestión de Temas Materiales	· Políticas de bienestar animal	--
13.11.2	Información sobre el porcentaje del volumen de producción de los sitios de la organización certificados según estándares de salud y bienestar animal de terceros, y enumere estos estándares	· Índice de contenido	El 100 % de nuestros productos de origen animal están certificados según estándares de salud y bienestar animal de terceros. Estos estándares incluyen Buenas Prácticas de Manufactura (Good Manufacturing Practices o GMP), Gestión de Calidad ISO 9002 (ISO 9002 Quality Management) y Gestión de Inocuidad de los alimentos mediante Análisis de Peligros y Puntos Críticos de Control (HACCP).
GRI 408: Trabajo infantil Tema 13.17 Trabajo infantil			
3-3 13.17.1	Gestión de Temas Materiales	Derechos Humanos Políticas de Derechos Humanos	--
408-1 13.17.2	Operaciones y proveedores en riesgo significativo de incidentes de trabajo infantil	· Derechos Humanos · Índice de Contenido	El 80 % de nuestras operaciones de productos principales (banano, melón y piña) cuentan con verificación externa para protocolos sociales internacionales como GRASP y ETI.
Tema 13.26 Anti- corrupción			
3-3 13.26.1	Gestión de Temas Materiales	Gobernanza ESG	--